

043/2020
3. OKT 2020

OKRESNÝ ÚRAD KOŠICE-OKOLIE
ODBOR STAROSTLIVOSTI O ŽIVOTNÉ PROSTREDIE
Hroncova 13, 041 70 Košice

Číslo: OU-KS-OSZP-2020/012416

Košice, 30. 09. 2020

Okresný úrad Košice - okolie, odbor starostlivosti o životné prostredie, ako príslušný orgán štátnej správy starostlivosti o životné prostredie podľa § 4 ods. 1 zákona č. 525/2003 Z. z. o štátnej správe starostlivosti o životné prostredie a o zmene a doplnení niektorých zákonov v znení neskorších predpisov v spojení s § 55 písm. a) zákona č. 24/2006 Z. z. o posudzovaní vplyvov na životné prostredie a o zmene a doplnení niektorých zákonov v znení neskorších predpisov (ďalej len „zákon č. 24/2006 Z. z.“), na základe výsledkov procesu posudzovania vykonaného podľa príslušných ustanovení zákona č. 24/2006 Z. z., vydáva v súlade s § 37 zákona č. 24/2006 Z. z.

Z Á V E R E Č N É S T A N O V I S K O

(Číslo: OU-KS-OSZP-2020/012416)

I. ZÁKLADNÉ ÚDAJE O NAVRHOVATEĽOVI

1. Názov

KSR – Kameňolomy SR, s.r.o.

2. Identifikačné číslo

31 559 123

3. Sídlo

Neresnícka cesta 3, 960 01 Zvolen

II. ZÁKLADNÉ ÚDAJE O NAVRHOVANEJ ČINNOSTI

1. Názov

Zvýšenie ročnej ťažby andezitu v dobývacom priestore Ruskov do 200 000 ton ročne

2. Účel

Účelom navrhovanej činnosti je zvýšenie ročnej ťažby andezitu v dobývacom priestore Ruskov na úroveň do 200 000 ton ročne, sa bude realizovať na vyhradenom ložisku andezitu v dobývacom priestore „Ruskov“ v katastrálnom území obce Ruskov, okres Košice – okolie.

3. Užívateľ

KSR – Kameňolomy SR, s.r.o.

4. Umiestnenie (katastrálne územie, parcelné číslo)

Kraj:	8	Košický
Okres:	806	Košice okolie
Obec:	521 957	Ruskov

Katastrálne územie: 853 691 Ruskov
Parcelné číslo: KN-E 703/5, 703/6, 703/7 a 703/8
KN-C 981/1, 981/2, 981/3, 981/9, 981/10, 981/11, 981/12

Navrhovaná činnosť: Zvýšenie ročnej ťažby andezitu v dobývacom priestore Ruskov na úroveň do 200 000 ton ročne, sa bude realizovať na vyhradenom ložisku andezitu v dobývacom priestore „Ruskov“ v katastrálnom území obce Ruskov, okres Košice okolie.

Ťažba sa vykonáva na parcelách KN-E č. p. 703/7 a 703/8 vo vlastníctve Rímsko-katolíckej cirkvi, farnosť Ruskov, o celkovej výmere 21 050 m² a na parcelách KN-E č. p. 703/5 a 703/6 vo vlastníctve Pozemkového spoločenstva Regeta Ruskov, o celkovej výmere 69 199 m².

Za účelom ťažby ložiska vyhradeného nerastu – andezit, v rámci určeného dobývacieho priestoru

Ruskov má spoločnosť KSR – Kameňolomy SR, s.r.o. uzavreté nájomné zmluvy s:

- 1) Rímsko – katolíckou cirkvou, farnosť Ruskov na parcely: KN-E 703/7 a 703/8
- 2) Pozemkovým spoločenstvom Regeta – Ruskov na parcely: KN-E 703/5 a 703/6

5. Termín začatia a skončenia výstavby a prevádzky navrhovanej činnosti

Začiatok ťažby:	1960
Prerušenie ťažby:	1970
Obnovenie:	2005
Predpokladaný začiatok rozšírenej činnosti:	2019
Termín ukončenia činnosti:	do vytŕaženia zásob – po roku 2045

6. Stručný opis technického a technologického riešenia

V povrchovom kameňolome Ruskov - Čerepeš sa ťaží andezit, ktorý sa používa v stavebníctve ako stavebný kameň. Účelom navrhovanej činnosti je zvýšiť ročnú ťažbu andezitu v kameňolome Ruskov - Čerepeš z doterajšej úrovne do 95 000 ton za rok na úroveň do 200 000 ton za rok z dôvodu očakávaného zvýšeného záujmu odberateľov o túto surovinu.

Kapitola je spracovaná na základe „Plánu otvárk, prípravy a dobývania vyhradeného ložiska andezitu povrchovým spôsobom v dobývacom priestore Ruskov“ na roky 2008 až 2026, ktorý spracoval Ing. Jozef Thuróczy.

Geologická charakteristika

Na geologickej stavbe ložiskového územia sa zúčastňujú sedimenty a vulkanity neogénneho veku a sedimenty kvartéru. Podložnými horninami vulkanickej formácie sú sivozelené ílovité bridlice s menším obsahom piesku (brakický sarmat). Vyskytujú sa severne, západne i južne od ložiskového územia lemujú vulkanický komplex. Vulkanické horniny, ležiace v nich vznikali ako niekoľkofázové extrúzie v podobe pyroklastík a láv andezitového zloženia. Výlevné typy sú zastúpené pyroxenickými andezitmi, strednoporfýrickej textúry, s jemnozrnnou základnou hmotou, sivej až tmavosivej farby. Majú doskovitú až tenkolavicovitú odlučnosť orientovanú v smere výlevu. Pyroklastiká sú tvorené tufmi a tufobrekciami pyroxenických andezitov. Sú silne rozpadavé. Tufobrekcia je tvorená zle opracovanými úlomkami pyroxenických andezitov, tmelenými jemnou popolovitou hmotou a pemzou.

Kvartérne sedimenty reprezentujú eluviálne piesčité a úlomkovité sedimenty a pokrývajú skoro celé územie podložných neogénnych hornín. Ložisko stavebného kameňa

z geologického aj kvalitatívneho predstavuje jedno teleso. Vlastné ložisko je tvorené lávovým prúdom pyroxenických andezitov, sivej až tmavosivej farby (Bartalský, J., 1996).

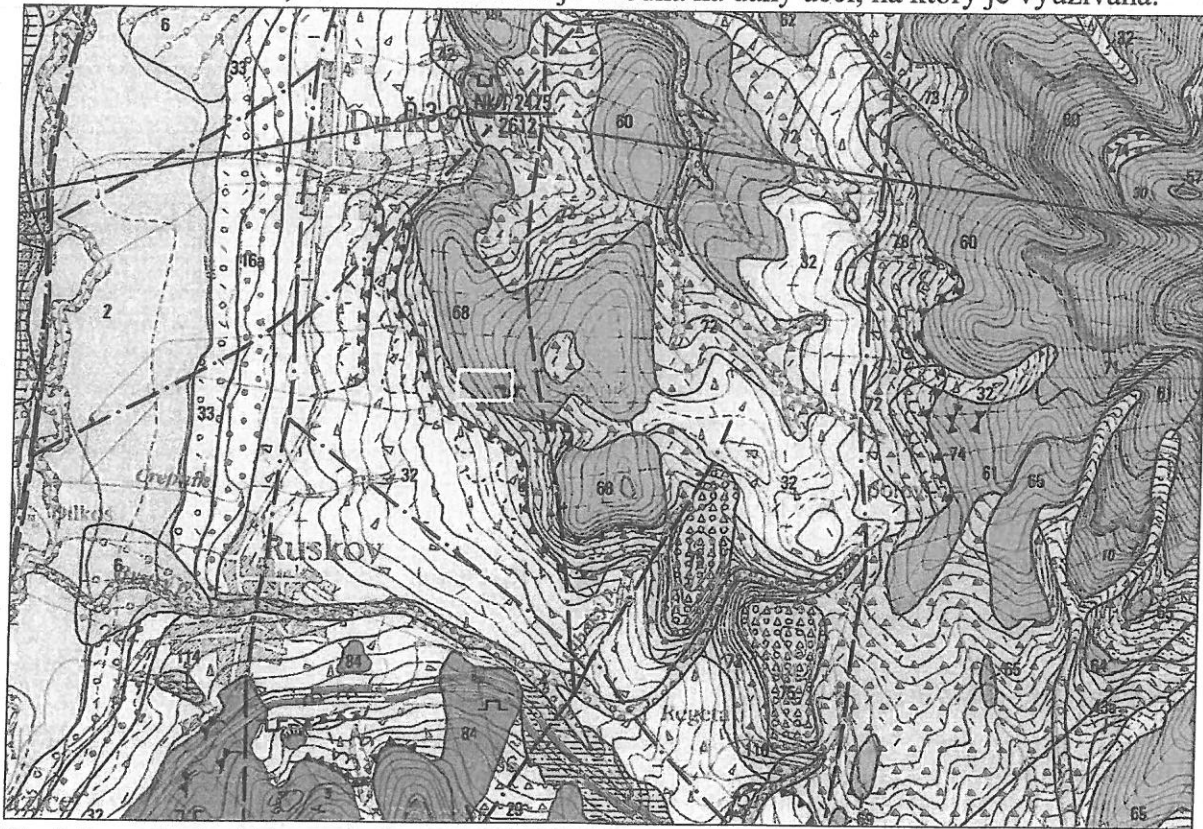
Andezity sú drobnoporfyrické, s jemnozrnnou základnou hmotou. Lávový prúd má v kameňolome hrúbku cca 80 – 100, úklon je subhorizontálny k severu až severovýchodu so sklonom 10 – 30°. Andezit je masívny, lavicovitý až doštičkovitý. Ohraničenie lávového prúdu sa dá len predpokladať. Podložie aj nadložie tvoria andezitové pyroklastiká, ktoré sú zakryté skrývkou, aluviálnymi hlinami a suťami.

Na základe základnej geologickej mapy (obr. č. 3) ložisko je tvorené lávovým prúdom augiticko-hyperstenického dacitu, ktorý tvorí relikty efuzív vystupujúcich v oblasti Črepníka, Gedrovej lúky a Blatnej hory (Kaličiak, M., a kol., 1996), ktoré sa prelínajú s faciou nečlenených redeponovaných pyroklastík pyroxenických andezitov.

Prúdové fronty týchto lávových prúdov obsahujú masívnu, kompaktnú horninu s blokovitou odlučnosťou prechádzajúcou do doskovitej odlučnosti. Ojedinele vytvárajú polohy autobrekciovanej lávy so silne limonitizovanými časťami, ako aj s útržkami prepálených sedimentov, najmä v čelách lávových prúdov.

Samotná hornina má sivú až svetlosivú farbu a všesmerne zrnitú textúru. Rádiometricky stanovený údaj z horniny lávového prúdu (kameňolom Črepník) stanovuje vek efuzívnej aktivity na $12,7 \pm 0,3$ mil. rokov (Žec a Ďurkovičová, 1992, in. Kaličiak, M., a kol., 1996).

Vyššie uvedené interpretačné rozdiely v litofaciálnom zaradení hornín lokality Črepník nemia na skutočnosti, že uvedená hornina je vhodná na daný účel, na ktorý je využívaná.



Obr. č. 3 Geologická mapa hodnotenej oblasti (Kaličiak, M., et al., 1996)
M = 1 : 50 000

Vysvetlivky:

- 2 fluviálne sed.: hliny, piesky a íly
- 16a fluviálne sed.: piesčité štrky
- 18b proluviálne hlinité štrky s úlomkami hornín
- 32 deluviálne sed.: prevažne hlinito-kamenité
- 33 deluviálne sed.: štrkovito-hlinité
- 68 augiticko-hyperstenický dacit - lávové prúdy

- holocén
- pleistocén
- pleistocén
- kvartér nečlenený
- kvartér nečlenený
- neogén – spodný sarmat

72 redeponované pyroklastiká pyroxenických andezitov – nečlenené

neogén – spodný sarmat

 hodnotené územie

Údaje o geologických zásobách

Zvýšenie ročnej ťažby na vyhradenom ložisku andezitu v dobývacom priestore „Ruskov“ popisované v tomto zámere sa zaoberá postupom vykonávania ťažobnej činnosti v rokoch 2018 až do vyťaženia zásob. V nasledujúcich rokoch sa plánuje zvýšiť ročnú ťažbu na úroveň do 200 000 t – variant č. 1, oproti pôvodnému rozsahu ročnej ťažby, ktorá v roku 2016 dosiahla hodnotu cca 30 000 t /rok – nulový variant.

Prvý odhad zásob suroviny v roku 1975: 174 000 m³

Prvý a posledný výpočet zásob 1996: 2 118 000 m³

Schválenie zásob v roku 1998.

Na Ministerstve životného prostredia SR na ložisku Ruskov bol v posledných rokoch evidovaný takýto stav zásob:

Tab. č. 2

Kategória		Stav zásob k 1.1.	Úbytok			Zmeny		
			ťažbou	stratami	odpismi	prieskum, otvarka	prehodnotenie	odovzdanie
		2013						
Bilančné zásoby	Z3	Voľ.	1 975	0	0	0	0	0
		Viaz.	0	0	0	0	0	0
	2014							
	Voľ.	1 975	0	0	0	0	0	
	Viaz.	0	0	0	0	0	0	
	2015							
	Voľ.	1 975	0	0	0	0	0	
	Viaz.	0	0	0	0	0	0	
	2016							
	Voľ.	1 975	11	0	0	0	0	
	Viaz.	0	0	0	0	0	0	
	2017							
	Voľ.	1 964	-	-	-	-	-	
	Viaz.	0	-	-	-	-	-	

Pozn.: merné jednotky - tis m³

V časti dotknutej plánovanou ťažbou sa nachádza dostatočné množstvo zásob pre bezproblémový výkon ťažobnej činnosti.

Kvalitatívne ukazovatele

Hornina: andezit.

Vyrábané frakcie: 0/4, 4/8, 8/11, 8/16, 0/32, 0/63, 32/63, 63/125, LKN podľa dohody.

Použitie: výroba betónov, asfaltových a obalovaných zmesí, diaľničné a inžinierske stavby.

Fyzikálno-mechanické a technologické vlastnosti dobývaného nerastu počas prieskumu ložiska neboli overené. Údaje boli prevzaté zo susedného ložiska Ruskov – Strahulka (Varcholová a kol., 1982, in. Bartalský, 1996):

- objemová hmotnosť od 2 510 do 2 710 kg/ m³
- merná hmotnosť od 2 701 do 2 798 kg/ m³
- pórovitosť od 2,26 do 8,43 %
- nasiakavosť hmotnostná od 0,58 do 1,82 %

- nasiakavosť objemová od 1,55 do 4,57 %

Certifikát pre stavebné kamenivo podľa príslušných noriem bol vydaný 14. 09. 2016 (Zkušebna kamene a kameniva – Zkušební laboratoř Hořice, ČR). Certifikát potvrdzuje, že všetky ustanovenia týkajúce sa vnútropodnikovej kontroly výrobku uvedené v prílohe zoznamu noriem: EN 12620: 2002+A1: 2008, EN 13242: 2002+A1:2007, EN 13043: 2002, EN 13043: 2002/AC: 2004 boli uplatnené. Neboli overené žiadne nebezpečné látky, ktoré by sa mohli z hľadiska vplyvov na životné prostredie alebo zdravie ľudí vnímať ako škodlivé.

Časť ložiska pripravená na výkon banskej činnosti

Za účelom ťažby ložiska vyhradeného nerastu – andezit, v rámci určeného dobývacieho priestoru Ruskov má spoločnosť KSR – Kameňolomy SR, s.r.o. uzavreté nájomné zmluvy s: Rímsko – katolíckou cirkvou, farnosť Ruskov na parcely: KN-E 703/7 a 703/8
Pozemkovým spoločenstvom Regeta – Ruskov na parcely: KN-E 703/5 a 703/6

Spôsob otvárký a prípravy

Na základe geologickej stavby ložiska a určených technicko – výrobných podmienok stanovených ťažobnou organizáciou a navrhovaného spôsobu otvárký a dobývania ložiska pri dodržaní hraníc dobývacieho priestoru boli vypočítané geologické zásoby voľné bilančné pri týchto stanovených bansko-technických podmienkach využiteľnosti (Thuróczy, J., 2007).

Výška ťažobných etáží pre ťažbu andezitu v kameňolome Ruskov:

číslo etáže	nadmorská výška	výška etáže
I. etáž	405 m n. m.	14 m
II. etáž	390 m n. m.	15 m
III. etáž	375 m n. m.	15 m
IV. etáž	360 m n. m.	15 m

uhol sklonu etáže 70°
záverný generálny uhol lomu 56,2°
záverná šírka etáže (bermy) 6 m
ochranné pásmo dobývacieho priestoru 2 m
priestor šírky 10 m na uskladnenie skrývky na hranici DP
viazaný priestor na prístupovú cestu na ťažobné etáže
predpokladané znečistenie suroviny na ložisku v hodnote 3 %

Na základe vyššie uvedených podmienok bol v pláne otvárký, prípravy a dobývania (POPD) ložiska vypočítaný nasledovný stav využiteľných zásob (Thuróczy, J., 2007):

I. etáž	16 468 m ³	blok zásob 1-Z-3	405 m n. m.
II. etáž	305 697 m ³	blok zásob 1-Z-3	390 m n. m.
III. etáž	351 298 m ³	blok zásob 1-Z-3	375 m n. m.
IV. etáž	239 953 m ³	blok zásob 1-Z-3	366 m n. m.
V. etáž	159 969 m ³	blok zásob 2-Z-3	360 m n. m.
Spolu:	1 073 385 m³		

Schválený POPD je vypracovaný na obdobie od 01. 03. 2008 až 31. 08. 2026, teda na 18 rokov a 6 mesiacov, čo zodpovedá dobe platnosti nájomných zmlúv k pozemkom. Tento POPD bol postavený na ročnú ťažbu do 95 000 t/rok, čo na uvedenú dobu platnosti

POPD predstavovalo vyťaženie 1 773 300 ton suroviny, čo pri objemovej hmotnosti 2,71 t/m³ to predstavovalo celkový plánovaný úbytok zásob ťažbou 654 354 m³, ročne 35 055 m³.

Dobývacie metódy

Spôsob ťažby je štandardný. Dobývacou metódou je ťažba použitím trhacích prác veľkého rozsahu. Hlavná metóda primárneho rozpojovania suroviny je clonový, pätný a plošný odstrel. Odhaduje sa pri max. postupe 2 až 4 odstrelly mesačne. Po nich sa rozpojené a uvoľnené veľké bloky rúbaniny môžu upraviť aj malými trhacími prácami alebo rozrušovacím pneumatickým kladivom, resp. kombináciou činnosti. Trhacie práce budú predmetom schvaľovania príslušným banským orgánom na základe spracovaného Technologického postupu trhacích prác veľkého rozsahu.

Pri ťažbe sa dodrží zvislá stabilita ťažobných rezov v úklone 70o, čo zodpovedá bezpečnosti a fyzikálnej stabilite primárnej horniny a jej tektonickému narušeniu. Výška ťažobnej steny v ťažobnom reze bude do 15 m. Konečná šírka pracovnej plošiny bude do 10 m. Odstrelly veľkých rozsahov budú plánované a ich realizácia bude signalizovaná zvukovým výstražným signálom.

Víťacie práce sú vykonávané dodávateľsky s pojazdnou lomovou vrtnou súpravou typu od výrobcu Atlas Copco o priemere vrtov 90, 105 a 115 mm s ponorným alebo vrchovým pneumatickým kladivom. Stlačený vzduch pre vrtnú súpravu dodáva vstavaný kompresor, ktorý je súčasťou víťacieho stroja.

Úprava suroviny

Rozpojená surovina je v súčasnosti upravovaná v mobilných zariadeniach na primárne až terciárne spracovanie suroviny, ktoré sú umiestnené v južnej časti ložiska na manipulačných plochách. Odtiaľ je spracovaná surovina dopravovaná k odberateľom.

Doprava

Doprava suroviny v rámci kameňolomu prebieha po účelových technologických cestách k miestu úpravy.

Upravené komodity, vrátane lomového kameniva sú a budú na miesta spotreby dopravované automobilovou dopravou. Trasa vedie po poľnej prístupovej komunikácii ku kameňolomu, v dĺžke cca 1,6 km a následne po ceste II/576 buď smer Bohdanovce, resp. smer Bidovce.

Prevažnú časť dopravy budú zabezpečovať veľké návesy, s nosnosťou 16-25 t, menší objem bude zabezpečovaný vozidlami zákazníkov s menšou nosnosťou. Objem nákladnej dopravy pri očakávanej maximálnej ťažbe do 200 000 t/rok, resp. pri výkone technologickej linky 176 000 t/rok predstavuje pri 250 dňom pracovnom fonde za rok cca 32 nákladných vozidiel denne.

V prípade trasovania dopravy smer Bohdanovce bude doprava vedená intravilánom obce Ruskov v dĺžke cca 1 320 m.

Tu je však potrebné uviesť, že prevažná časť očakávanej dopravy, cca 80 % bude smerovať na smer Bidovce, kde sa očakávajú významnejšie stavené investície v oblasti cestnej infraštruktúry na trase Košice – Michalovce – Ukrajina.

Zároveň je potrebné uviesť, že o rozsahu dopravy rozhodne trh v oblasti spotreby stavebného kameňa a disponibilné kapacity existujúcich kameňolomov. Teda ponuka u nového dodávateľa kameňa, môže znamenať pokles odbytu iného dodávateľa kameňa aj v rámci katastra obce Ruskov a teda doprava nezaznamená taký nárast, ako by sa v kumulatívne predpokladalo.

Banské stavby

V záujmovej časti ložiska, ktorá je určená pre ťažbu sa nenachádzajú žiadne stavby, ktoré by mohli byť bezprostredne ohrozené ťažobnou činnosťou.

Mechanizácia, doprava, elektrifikácia

Ťažobné práce v kameňolome sú mechanizované. Vrty pre potreby výkonu trhacích prác sú navrtávané vhodnou vrtacími súpravami. Ťažba a nakladanie suroviny sa uskutočňuje a bude uskutočňovať vhodným pásovým alebo kolesovým nakladačom dostupným spoločnosti. Na odvoz suroviny sa používajú dopravné prostriedky typu Tatra, Man, Volvo atď. Prevažná časť ťaženej horniny prechádza procesom úpravy v technologickej linke na drvené kamenivo pre stavebné účely.

Časť vyťaženej horniny sa realizuje neupravená vo forme lomového kameňa na stavebné účely.

Technológia - mobilná linka

Na úpravu odstrelenej horniny organizácia používa aj mobilnú drviacu linku.

Mobilná technologická linka je zvyčajne umiestnená na parcele č. KN-E č. 703/7 a 703/8 v k. ú. Ruskov, ktorá sa nachádza v dobývacom priestore.

Táto linka pozostáva z:

- 1) **mobilného primárneho modulu** na pásovom podvozku typ POWERSCREEN, ktorá je poháňaná naftovým. Menovitý výkon stroja je 430 t/h. Váha stroja je 37 ton. Primárny modul zahŕňa štandardné vybavenie rámu, čeľusťový drvič C 110 (1 100 x 800), ovládací panel, vibračný podávač, násypku 16 m³, hydraulické sklápacie bočnice, generátor 71 kVA/400 V/50 Hz, vynášací dopravný pás a bočný odhliňovací pás. Primárny modul má hydraulické nastavovanie drviacej štrbiny, automatické mazanie ložísk a snímač hladiny materiálu v násypke. Ovláda sa diaľkovým ovládaním. Na rozbíjanie nadrozmerných kusov v drviacej štrbine súži hydraulické kladivo.
- 2) **mobilného sekundárneho modulu** na pásovom podvozku POWERSCREEN. POWERSCREEN je na pásoch umiestnená sekundárna drviaca jednotka s kužeľovým drvičom a trojsitým triedičom, poháňaná naftovým motorom. Menovitý výkon stroja v tvrdých materiáloch je až 330 t/h, predpokladaný výkon sa počíta cca 250 t/h. Váha stroja je 31 ton. Základný modul zahŕňa štandardné vybavenie rámu, ovládací panel, kužeľový drvič G11MFINELT na vstupné zrno do 150 mm, vibračný triedič B380T – trojsitý s hydraulickým znižovaním, detektor kovu pre ochranu kužeľového drviča, motor CAT C-13, generátor 71 kVA/50Hz (s možnosťou odberu 220 V a 380 V), hlavný vynášací pás o šírke 1 000 mm a dva bočné vynášacie pásy o šírke 650 a 500 mm. Sekundárny modul má taktiež automatické nastavovanie drviacej štrbiny, snímač hladiny materiálu v násypke drviča a predohrev paliva pre lepšie štartovanie. Presun sa ovláda diaľkovým ovládaním.
- 3) **mobilného terciálneho modulu** na kolesovom podvozku. Menovitý výkon stroja v tvrdých materiáloch je až 250 t/h, navrhovateľ však vo svojej prevádzke Ruskov predpokladá výkon cca 130 t/h. Základný modul zahŕňa štandardné vybavenie rámu, ovládací panel, kužeľový drvič typ HP 200SH Coarse s veľkosťou vstupného zrna 10-38 mm, motor 132 kW, 400 V, 50 Hz, 1 500ot./min., vibračný triedič typ CVB 1845 IV štvorsitý. Terciálny modul má taktiež snímač hladiny materiálu v násypke, počítačový systém kontroly a riadenia drviča, 4 vynášacie pásy o šírke 500 mm a 1 vratný pás o šírke 650 mm.

Jednotlivé moduly môžu byť zaradené v jednej zostave, pričom na kontinuálny proces výroby sa používa ešte po sekundárnom module 10 m³ vyrovnávací medzizásobník s vynášacím pásom do terciálneho modulu.

V prípade potreby je možné použiť aj samostatne alebo v zostave primárny a sekundárny modul spolu a terciálny modul osobitne.

Celá technologická zostava má pre ochranu životného prostredia zakrytované vynášacie pásy a systém vodného skrápania.

Pre bezpečnú prevádzku a ochranu pracovníkov pri obsluhu drviacej technologickej linky sú namontované zábradlia, rebríky, bezpečnostné stop lanká na pásoch, točivé časti dopravníkov a strojov sú chránené ochrannými krytmi a na jednotlivých sú umiestnené výstražné, zákazové a príkazové piktogramy.

Denný výkon technologickej linky – do 700 t spracovaného kameňa, ročný výkon do 176 000 ton spracovaného kameňa.

Pracovná doba v kameňolome Ruskov: 7:00 – 18:00 hod.

Elektrická energia

Kameňolom nie je elektrifikovaný. Jednotlivé stroje, resp. mobilná drviaca linka sú energeticky zabezpečené vlastnými naftovými agregátmi. Mostová váha je napájaná nabíjateľnými akumulátormi.

Vetranie

Pre dobývanie ložiska stavebného kameňa – andezitu bola od začiatku zvolená metóda povrchového stenového lomu, v ktorom nehrozí žiadna nebezpečná koncentrácia plynov.

Odvodňovanie

Ložisko sa nachádza vysoko na miestnou eróznou bázou v slabo priepustných vulkanických horninách, vo vrchnej časti zvetralých. Jedná sa o ložisko bez prítokov podzemných vôd – prakticky nezvodnené. Možno konštatovať, že ložisko má jednoduché hydrogeologické pomery.

Ťažobné práce budú vykonávané na ťažobnej úrovni jednotlivých etáží 405 m n. m., 390 m n. m., 375 m n. m. a na 360 m n. m.

Poznámka posudzovateľa :

Predmetné územie je z hľadiska projektovej kapacity a prevádzky nezávislé na objeme ťažby a môže byť prevádzkované v širokom rozpätí od minimálneho rentabilného množstva až do naplnenia projektovanej kapacity 200 000 ton/rok v závislosti od požiadaviek trhu.

III. POPIS PRIEBEHU POSUDZOVANIA

1. Vypracovanie správy o hodnotení

Zámer na plánovanú činnosť „Zvýšenie ročnej ťažby andezitu v dobývacom priestore Ruskov do 200 000 ton ročne.“ (ďalej „Zvýšenie“), vypracovala firma ENVEX, s.r.o., Šafárikova 91, 048 01 Rožňava, zákonný zástupca: Ing. Marián Bachňák a riešiteľský kolektív: Ing. Marián Bachňák a Mgr. Michal Bachňák v júni 2017.

Okresný úrad Košice – okolie, odbor starostlivosti o životné prostredie prijal od spoločnosti KSR – Kameňolomy SR, s.r.o., Neresnícka cesta 3, 960 01 Zvolen dňa 30. 06. 2017 žiadosť podľa § 22 ods. 6 zákona o upustenie od variantného riešenia navrhovanej činnosti „Zvýšenie ročnej ťažby andezitu v dobývacom priestore Ruskov do 200 000 ton ročne“.

Na základe písomnej žiadosti, Okresný úrad Košice – okolie, odbor starostlivosti o životné prostredie podľa § 22 ods. 6 zákona upustil od požiadavky variantného riešenia zámeru listom č. OU-KS-OSZP-2017/009137 zo dňa 12. 07. 2017.

Navrhovateľ KSR – Kameňolomy SR, s.r.o., Neresnícka cesta 3, 960 01 Zvolen listom zo dňa 17. 08. 2017 predložil Okresnému úradu Košice – okolie, odboru starostlivosti o životné prostredie podľa § 22 zákona zámer „Zvýšenie ročnej ťažby andezitu v dobývacom priestore Ruskov do 200 000 ton ročne“, vypracovaný podľa prílohy č. 9 zákona.

Zámer svojimi parametrami podľa prílohy č. 8 zákona patrí do kapitoly 1. Ťažobný priemysel, položka č. 11 Lomy a povrchová ťažba a úprava kameňa, ťažba štrkopiesku a piesku od 100 000 ton/rok do 200 000 ton/rok alebo od 5 ha do 10 ha záberu plochy podlieha zisťovaciemu konaniu, ktoré Okresný úrad Košice – okolie, odbor starostlivosti o životné prostredie vykonal podľa § 29 zákona. Na zisťovacie konanie sa vzťahuje zákon č. 71/1976 Zb. o správnom konaní (správny poriadok) v znení neskorších predpisov, okrem osobitostí konania ustanovených v § 20 a 20a) zákona. Správne konanie vo veci zistenia, či zámer podlieha posudzovaniu podľa zákona začalo predložením zámeru na zisťovacie konanie na Okresný úrad Košice – okolie dňa 17. 08. 2017.

2. Rozoslanie a zverejnenie správy o hodnotení

Navrhovateľ doručil správu o hodnotení podľa § 31 zákona na Okresný úrad Košice – okolie, odbor starostlivosti o životné prostredie dňa 13.03.2019.

Informácia o správe o hodnotení bola na informačnom portáli MŽP SR www.enviroportal.sk zverejnená dňa 20. 03. 2019.

Správu o hodnotení podľa prílohy č. 11 k zákonu MŽP SR č. 24/2006 Z. z. o posudzovaní vplyvov na životné prostredie a o zmene a doplnení niektorých zákonov, na plánovanú činnosť vyhotovila spoločnosť ENVEX, s.r.o., Šafárikova 91, 048 01 Rožňava a na informačnom portáli MŽP SR bola uverejnená 20. 03. 2019.

Dotknutou obcou sú obce Ruskov a Ďurkov.

Povoľujúci orgán je Okresný úrad Košice – okolie.

Dotknutá verejnosť

Okresný úrad Košice – okolie zverejnil na svojom informačnom portáli www.enviroportal.sk oznam pre dotknutú verejnosť dňa 20.03.2019.

Okresný úrad Košice - okolie, odbor starostlivosti o životné prostredie oznamuje verejnosti, že dňa 13. 03. 2019 navrhovateľ – KSR - Kameňolomy SR, s.r.o., Neresnícka cesta 3, 960 01 Zvolen, IČO: 31 559 123, doručil podľa § 31 ods. 5 zákona č. 24/2006 Z. z. o posudzovaní vplyvov na životné prostredie a o zmene a doplnení niektorých zákonov v znení neskorších predpisov (ďalej len „zákon“) správu o hodnotení navrhovanej činnosti „Zvýšenie ťažby andezitu v dobývacom priestore Ruskov na úroveň do 200 000 ton ročne“.

Správa o hodnotení bola dňa 20. 03. 2019 rozoslaná na zaujatie stanoviska rezortnému orgánu, povoľujúcemu orgánu, dotknutému orgánu, dotknutej verejnosti a dotknutej obci.

Dotknutá obec do troch pracovných dní od doručenia správy o hodnotení činnosti podľa § 33 ods. 1 zákona alebo všeobecne zrozumiteľného záverečného zhrnutia podľa § 33 ods. 2 zákona informuje o doručení správy o hodnotení činnosti verejnosť a zároveň zverejní všeobecne zrozumiteľné záverečné zhrnutie počas 30 dní na úradnej tabuli a na svojom webovom sídle, ak ho má zriadené, a oznámi, kde a kedy možno do správy o hodnotení činnosti nahliadnuť, robiť z nej výpisy, odpisy alebo na vlastné náklady vyhotoviť kópie; zároveň uvedie, v akej lehote môže verejnosť podávať pripomienky a označí miesto, kde sa môžu podávať.

Správa o hodnotení činnosti musí byť verejnosti prístupná najmenej po dobu 30 dní od zverejnenia informácie o jej doručení.

Dotknutá obec podľa § 34 ods. 2 zákona má zabezpečiť do uplynutia doby vystavenia všeobecne zrozumiteľného záverečného zhrnutia po dohode a v spolupráci s navrhovateľom verejné prerokovanie navrhovanej činnosti.

Verejnosť môže doručiť písomné stanovisko k správe o hodnotení najneskôr do 30 dní odo dňa zverejnenia záverečného zhrnutia podľa § 34 ods. 1 zákona na adresu:

Okresný úrad Košice – okolie
Odbor starostlivosti o životné prostredie
Hroncova 13
041 70 Košice

Email: beata.serbinova@minv.sk

3. Prerokovanie správy o hodnotení s verejnosťou

Dotknutá obec Ruskov zvolala na deň 29. 05. 2019 o 18:00 hod verejné prerokovanie.

Verejné prerokovanie sa konalo v kultúrnom dome Ruskov, dňa 29. 05. 2019 o 18.00 hod. za prítomnosti zástupcov navrhovateľa, spracovateľov zámeru, zástupcu starostu obce, zástupcov cirkvi a spoločenstva vlastníkov pozemkov, zamestnancov obce, poslancov obecného zastupiteľstva a verejnosti podľa prezenčnej listiny.

Program: 1. Otvorenie
2. Oboznámenie s programom
3. Prezentovanie návrhu na zvýšenie ťažby andezitu v DP Ruskov
4. Diskusia
5. Záver

Zástupca starostu obce RNDr. Martin Smrčo privítal hostí a verejnosť a v krátkosti oboznámil prítomných s programom. Ospravedlnil starostu obce pána Petra Smrča, ktorý je nemocný. Zároveň boli vzájomne predstavení účastníci za navrhovateľa a zástupcovia obce. Verejné prerokovanie návrhu bolo vyvolané nespokojnosťou občanov s navýšením ťažby, ktorú vyjadrili formou petície. Vyzval prítomných na disciplínu a zachovanie spoločenskej korektnosti v priebehu diskusie a odovzdal slovo Ing. Mariánovi Bachňákovi, ktorí zastupoval spracovateľa dokumentácie.

Diskusia

Obyvatelia obce vyjadrili obavu nad pokračujúcim zhoršovaním životného prostredia a tým spojené zhoršujúce sa životné podmienky a požadovali od predkladateľov riešenie. Obávajú sa, že hluk, prašnosť, zhoršenie cestnej premávky pre hustú prepravu kameniva ťažkou nákladnou dopravou ohrozuje zdravie tak zamestnancov ako aj obyvateľov obce.

Konkrétne:

Pavol Beblavý – spýtal sa na to, či sa uskutočňuje meranie hluku v noci, poukázal na prach, rýchlosť a hustotu prepravy a s tým spojenú zníženú bezpečnosť.

Antonia Helton – hlavná ulica je úzka, kde majú problém kamióny vzájomne sa vyhýbať a najhorší stav je na moste, kde hrozí zrážka aut, pri terajšej ťažbe je to neúnosne, a čo bude keď sa zvýši.

Ladislav Kočiš – cesty nie sú stavane na takúto záťaž, mosty majú upravenú nosnosť aby spĺňali požiadavky na prepravu, hluk z dobývania v lome obťažuje obyvateľov v novostavbách rodinných domov, meranie hluku bolo na zlom mieste, pretože sú na meranom mieste už nové rodinné domy.

Peter Filo – poslanec obecného zastupiteľstva – otázka, či bolo a ako bolo merané a za akých podmienok, čo sa týka prepravy, kde je záruka, že o päť rokov nebude presmerovaná celá cez obec.

Erika Kuncová – je neúnosné aby v obci boli tri kameňolomy, cesty sú rozbité, deti majú problém ísť na bicykloch, vyťažené lesy, všetko je zašpinené.

Viktor Mikloš – poslanec obecného zastupiteľstva – mapa, ktorá znázorňuje lom, nezobrazuje oblasť Chráneného vtačieho územia, ako je možné vybrať lom z tohto ochranného pásma.

Peter Borecký – poslanec obecného zastupiteľstva - čo ste za posledných desať rokov investovali do infraštruktúry, do zlepšenia podmienok.

Ján Rákoš – naše deti sa učili, že obec medzi Slanským pohorím bola jednou z najkrajších a najzdravších v rámci celej republiky.

Čo sa urobilo za štyridsať rokov, viem, že to neovplyvníme, jedná baňa – druhá baňa, nie je tu zástupca urbariátu, čo sa urobilo v roku 2006, pre peniaze sa dovolilo, že sa začalo ťažiť, v minulosti to dovoľila obec, dnes je za občanmi, obec v minulosti nebránila snahy vytvoriť v obci smetisko v starom lome, čomu sa podarilo zabrániť len úsilím občanov, ťutujem ľudí na novom sídlisku ktorí tam budú mať hluk, chyba sa stala už v roku 2006, že sa povolila ťažba, keď sa odlesnilo a voda zaplavovala Ďurkovskú ulicu, bude horšie, klimatické podmienky sa menia, bude tam ešte väčšia diera.

Martin Smrčo – zástupca starostu obce, poslanec VÚC, člen petičného výboru - bol som oslovený aj predstaviteľmi bani, keďže som spolu s pani Beblavou petíciu inicioval, vyzbieralo sa necelých 500 podpisov, na základe toho bolo zasadnutie komisie ŽP kde sa prijali podmienky k navýšeniu a umožneniu ťažby, ktoré boli mailom zaslané navrhovateľovi 29. 05. 2019. Tie prečítal:

- stanoviť na spoločnom rokovaní s predstaviteľmi obce maximálny denný limit nákladných áut, ktoré budú prepravovať kameň z kameňolomu + sankcie za nedodržanie tejto dohody (povinnosť odsúhlasenia tejto dohody obecným zastupiteľstvom),
- posúdenie cestných komunikácií odborníkom (spracovanie odborného posudku, či sú komunikácie uskutočniteľné a vhodné na navrhované množstvo prepravy),
- na základe vypracovaného posudku sa podieľať na úprave cesty ktorá bude slúžiť na prepravu kameňa tak ako to stanovuje § 19 ods. 1 zákona č. 135/1961 Zb. o pozemných komunikáciách,
- pravidelné čistenie komunikácií (kefami + polievanie) aspoň 1 x týždenne,
- každé nákladné auto bude mať pri prevoze kameňa plachtu a náklad zabezpečený proti znečisťovaniu vozovky,
- spevnenie a rozšírenie mosta pri kostole, tak aby vyhovoval množstvu nákladnej prepravy po ňom,
- spevnenie a rozšírenie mosta smer Ďurkov, tak aby vyhovoval množstvu nákladnej prepravy po ňom,
- vybudovanie protihlukovej steny pri dome smútku,
- vybudovanie chodníka pre peších od družstva smerom na Blažice (až po dom smútku) v celej dĺžke spoločne so zábradlím oddeľujúcim teleso cestnej komunikácie od chodníka,
- dodržiavanie prevádzkových hodín od 08:00 hod do 18:00 hod cez pracovné dni, v sobotu od 08:00 do 12:00 hod a v nedeľu a štátne sviatky aby sa v kameňolome nepracovalo,
- ako náhradu za zaniknuté biotopy vzácnych dravcov dohodnúť so spoločnosťou na ochranu dravcov na Slovensku kompenzačné opatrenia.

Na otázky reagoval konateľ spoločnosti Peter Brtányi - lom Ruskov má orgánom štátnej správy pre ťažbu a spracovanie suroviny určený dobývací priestor. KSR nadobudla tento dobývací priestor prevodom DP v roku 2006 v súlade so zákonom č. 44/1988 Zb. (Banský zákon). Ťažený nerast pyroxenický andezit je vhodný pre použitie ako stavebný

kameň. Navýšenie ťažby zo 100 tis. ton/r na 200 tis. ton/r je v súlade s platnou legislatívou. Pre info prítomných, bolo spomenutá aj výška povolenej ťažby v ďalších prevádzkach KSR t.j. lomy: Vtáčnik 300 tisíc, Baranova 450 tisíc, Husiná 500 tisíc, Olcava 500 tisíc, Tepličky 200 tisíc, Rimavská Sobota 100 tisíc a Ruskov 100 tisíc ton ročne.

Pre získanie väčšej stavebnej zákazky je terajších 100 tisíc ton/r málo a ak chceme byť konkurencie schopní musíme ťažbu navýšiť na min. 200 000 ton. Toto je ale štandardný postup pri banskej činnosti. To však ešte neznamená, že každý rok budeme ťažiť 200 tis.t/r.

V rámci KSR máme povolených 2,2 mil. ton a teraz ťažba je okolo 1,200 – 1,300 tis ton/r . .

Konkrétne v Ruskove je to za dobu od roku 2008 (5 800 ton) do roku 2018 (56 900 ton), celkovo iba 50,9% ročne.

Diskusia bola prerušovaná.

Ďalej p. Brtányi - Spoločnosť si všetky finančné náležitosti vyplývajúce z ťažby kameňa a prevádzky lomov plní, platíme za dobývací priestor, platíme za vyťažené suroviny, okrem toho platíme za nájom za pozemky, ktoré máme v prenájme.

Niektó z pléna: sa vyhovárate stále, že sú rozťaté (?) cesty, tá cesta je v dezolátnom stave.

Ďalej p. Brtányi - Spoločnosť KSR nemôže investovať do infraštruktúry obce, ale všetky zákonné a zmluvné podmienky si plníme zodpovedne.

Dobývací priestor do 100 tisíc ton je bez zisťovania, na 200 tisíc ton je zo zákona potrebné zisťovacie konanie, je to všetko v súlade so zákonom.

Spoločnosť platí za dobývací priestor aj vyťaženú surovinu.

Hranice dobývacieho priestoru sú presne určené súradnicami a všetka ťažba a spracovanie suroviny sa realizuje a bude realizovať len v určenom DP. Rozšírenie DP nie je v kompetencii ťažobnej organizácie.

Čokoľvek spoločnosť predloží ako argument k navýšeniu ťažby stretne sa s nesúhlasom vedenia obce a obyvateľstva!

Z pléna – koľko má (dobývací priestor), kilometer krát kilometer?

Ján Rákoš – koľko % bolo vyťažené z dobývacieho priestoru?

Martin Smrčo – vyjadril nesúhlas s nadriadenosťou banského zákona.

Surovinová politika štátu hovorí o tom, že sa môže ťažiť a nie že sa musí ťažiť.

Máme tu už iný kameňolom, za ktorý vy nemôžete.

Máme tu dopravu z dvoch kameňolomov, ale treba to brať v úvahu ako celok, pričom sa andezit ťaží aj v iných lomoch, aké je zastúpenie andezitu na Slovensku?, kde všade je andezit? Andezit sa nachádza na väčšine pohorí SR. Nemôžeme povedať, že všetky kameňolomy sústredíme sem do Ruskova. Ďalší kameňolom je v Slanci, hneď aj za Dargovom je ďalší kameňolom.

My nebudeme znášať súperenie dvoch kameňolomov, ktoré si navyšujú ťažbu na 800 000 ton a budú sa pretekať, ktorý bude mať vyššiu ťažbu a dostane štátnu zákazku na výstavbu diaľnice, som poslanec kraja a vyznám sa v problematike ciest a citoval § 19 zo zákona 135/1961.

Koľko prostriedkov ste investovali na údržbu, čistenie, opravu štátnej cesty po ktorej chodia tieto kamióny?

P. Brtányi – v prvom rade som povedal, že banský zákon je postavený narovneň ostatným zákonom a nie že je im nadriadený!!! zároveň prehlasujem, že banská činnosť v lome Ruskov je povolená platným rozhodnutím, za podmienok ktoré sú v ňom uvedené a tie si zodpovedne plníme. Hlavný dozor nad jej plnením vykonáva štátna banská správa.

M. Smrčo – stavbu, alebo úpravy komunikácie je povinný zabezpečiť na vlastný náklad ten, kto túto potrebu vyvolal, na tejto cestnej komunikácii je zakázané chodiť nad 3,5 tony, Hlavná ulica po Bidovce, je tam značka taká.

M. Sekereš - nákladné vozidlá vychádzajúce z kameňolomu majú zo zákona právo prejazdu po ceste II. triedy až po napojenie na najbližšiu cestu I. triedy, zodpovednosť za správu

a údržbu ciest nesie VÚC a regionálna správa ciest a nie naša spoločnosť alebo dopravca, ktorý po nej jazdí, ten si platí cestnú daň, mýto, a ostatné priame a nepriame dane ďalšie poplatky.

Každé auto má mýtnu jednotku a preto štát dokáže zistiť aká frekvencia jazdy je po predmetných cestách a podľa toho by mal finančné prostriedky, ktoré naša spoločnosť a dopravca platí do štátu prerozdeliť na údržbu a opravu ciest.

Naša spoločnosť a dopravca musí platiť poplatok za vyťažený nerast, DPH, daň z príjmu, cestnú daň, mýto, spotrebné dane z PHM, daň z pozemkov, nájomné za prenajatý pozemok, ktoré by mali byť použité na opravu ciest a plnenie verejných potrieb a naša spoločnosť nemôže duplicitne platiť peniaze na opravu ciest a plnenie verejných potrieb obce veď by si ich nemohla dať ani do účtovných nákladov, keďže sa nejedná o náš majetok.

naša spoločnosť je povinná maximálne čistiť cestu v prípade ak ju znečisťuje nad rámec bežnej prevádzky.

Naša spoločnosť má pridelený dobývací priestor a z banského zákona je povinná ťažiť a tým zabezpečovať surovinovú potrebu SR, kamenivo ktoré ťažíme v lome Ruskov - Čerepeš je pre obyvateľov košického kraja, na výstavbu ciest, do betónu, do asfaltu, na stavebné účely a každý z obyvateľov ho má doma. Základná surovina ciest(asfalt, beton, podložie) ktoré chcete opravovať je kamenivo. Ak nebudeme vykazovať ťažbu zo zákona nám tento dobývací priestor zoberú a pridelia inej organizácii, preto že si neplníme zákonom stanovenú povinnosť.

v prípade ak by sa kamenivo prestalo ťažiť v kameňolome Čerepeš, odberatelia by museli kupovať kamenivo zo vzdialenejších kameňolomov čo by zaťažilo aj verejný rozpočet.

Naša spoločnosť nespôsobuje zaťaženie dopravy v obci, ktoré avizujú obyvatelia, pôvodca je kameňolom Strahulka a Slanec, ktorý cez obec tranzitujú, my jazdíme na Ďurkov, kvôli D1 Budimír – Bidovce, kde smerovala celá produkcia kameňolomu v minulosti

Obyvatelia obce ďalej namietali na zvýšený pohyb kamiónovej dopravy v obci.

Katarína Beblavá – spýtala sa na to, kde bývajú zástupcovia firmy. Poukázala na zhoršujúcu kvalitu života a chceme ju aspoň na takejto úrovni zachovať

Ján Rákoš – zákon je jedná vec – petícia druhá. Na jednej strane podnikateľský zámer na zvýšenie ťažby – na druhej odpor obyvateľov. Tu sa to nevyrieši, alebo to vyhrá obec, alebo to vyhrá vy. Je treba stretnutie ukončiť s tým, že obec zamietla navýšenie ťažby.

Peter Ďurčo - snaha o riešenie, nakoľko má firma povolenú činnosť za určitých podmienok, nechcú súťažiť, ale aby sa našlo riešenie výhodné pre obe strany.

Martin Smrčo – reagoval na pp. Brtányiho a Ďurča tým, že pripomienky bude tlmočiť na KSK.

My nechceme ťažbu zastaviť, ale sme proti navýšeniu ťažby. Som z VÚC a čo sa týka údržby ciest ste načrtli, že nie som znály v týchto veciach, spýtam sa Všetok váš kameň ide na výstavbu diaľnic, alebo predávate aj nejakým iným odberateľom?

M. Sekereš – všetok náš kameň ostáva v KSK, to znamená buď ide do diaľnice, alebo do asfaltu, ktorý sa používa na vaše cesty.

M. Smrčo – zle ste ma pochopili, v prípade, že sta vraveli o tom, že investor akcie má opravovať cestnú komunikáciu, ktorú zničí, v prípade diaľnice je to NDS, nadnárodný záujem, atď., čiže právo prejazdu po tých komunikáciách je a nevzťahuje sa na to obmedzenia nosnosti, toto právo sa chvalabohu nevzťahuje, ak sa nejedná o nadnárodný záujem typu diaľnic, atď. takže nedá sa to zovšeobecniť len na diaľnice, že všetkých tých 100 000 ton navyše pôjde iba na diaľnicu. Ja veľmi rád budem tlmočiť vaše stanovisko a vaše pripomienky predstaviteľom kraja, poviem im, že by mali opravovať cesty, ktoré sú ničené súkromnou spoločnosťou, ktorá z toho si vytvára zisk a skúsím to tak posunúť ďalej.

P. Brtányi – to sú len polopravdy, lebo my nemáme ani jedno vlastné auto a dopravcovia prispievajú do štátnej kasy formou platenia daní mýta atď.

Nezrozumiteľná komunikácia.

M. Smrčo – ešte raz zacytujem paragraf – úpravy jestvujúcej komunikácie je povinný zabezpečiť na vlastný náklad ten, kto túto potrebu vyvolal. Vy ste vyvolali potrebu predávať kameň, nie potrebu vyvolal dovozca, dovážať ten kameň.

P. Brtányi – pre našu činnosť máme všetky potrebné platné povolenia.

M. Smrčo – pri veľkých stavbách, ťažobných prácach alebo pri terénnych úpravách, ktoré vyžadujú stavebné povolenie, alebo iné povolenie podľa osobitných predpisov, sa má užívať cestná komunikácia, ktorej stavebnotechnické vybavenie nezodpovedá požadovanej premávke na tejto komunikácii, musia sa na nej vykonať potrebné úpravy po dohode s jej vlastníkom alebo správcom.

M. Sekereš – keď si pozriete vyjadrenie VÚC, tak tam hovorí, že nesúhlasí, aby sa jazdilo po cestách III. triedy, ktoré na to nie sú stavané. My nechceme jazdiť po cestách III. triedy, my chceme jazdiť po cestách II. triedy. Ak tie cesty nie sú na to stavané, tak z tých peňazí, ktoré my platíme štátu na daniach, tak má VÚC opravovať a udržiavať. Toto nie je problém nás, ale je to problém štátu, alebo VÚC. Tak vás potom chcem poprosiť, aby ste apelovali na iných miestach, lebo my nemáme tú možnosť nemáme, zo zákona nemôžeme financovať opravu cudzej cesty, lebo si to nemôžeme ani do nákladov. Investíciu výstavby D1 v okolí Košíc vyvolala NDS a nie naša spoločnosť, je treba apelovať aj na nich aby sa po ukončení výstavby cesty opravili, peňažné prostriedky sa na to pri každej plánovanej výstavbe diaľnic vyčleňujú.

Nezrozumiteľná diskusia

Peter Filo – spoločnosť sa nespráva tak, aby vytvorili podmienky k obojstrannej spokojnosti

M. Sekereš - momentálne sme v kameňolome v strate a pri ťažbe 100 000 ton sa to nedá dohnať späť. Žiadny odberateľ s nami neuzatvorí zmluvu keď máme ťažbu 100 000 ton, to je pre výstavbu diaľnice zanedbateľné množstvo.

Pp Sekereš, Brtányi – riešenie posunúť na VÚC.

Výkriky z auditória, minulý rok firma zo Starej Ľubovne ťažila.

M.Smrčo – zaznamenával som si dni, kedy som počul, že sa pracovalo v kameňolome, ja osobne, bolo to: 8.4., 11.5., 27.6., 5.7., 6.7., 7.7., 13. 7., 17.7., 19.7., 21. 7., to bol môj, dá sa povedať, že mesačný prieskum v roku 2017, zo zákona máte uvedené, že prevádzková doba kameňolomu je od 7. do 18. hodiny. Tu sa pracovalo celú noc do ranných hodín, do 7. hodiny.

P. Ďurčo – vy máte problémy s tým, že nie sú upravené cesty, my, teda spoločnosti, ktoré pre nás vozia. Môžeme spraviť spoločne tlak na KSK a regionálnu správu ciest, aby sa tomuto problému viac venovali a to je tá obojstranne výhodná situácia, ktorú tu ja vidím – spájať sa, nie rozdeľovať.

P. Rákoš – treba spraviť, že petícia nesúhlasí s navýšením ťažby. Urobme záver: neriešme cesty, prach, všetko je v podstate samozrejmé. Stanovisko je, obec nesúhlasí s navýšením ťažby.

M. Bachňák – na základe dokumentu Stratégia trvalej udržateľnosti financovania opráv a udržateľnosti ciest v košickom kraji. Cesta II. triedy 576 je zaradená medzi priority kraja. Antónia Helton – cesty sú úzke, množstvo kamiónov

Niektu z pléna – vy ste prišli, neviete, že to búcha, že sú tam domy postavené, vôbec vás to nezaujíma, len teraz chcete prísť ...

Nezrozumiteľná diskusia

Peter Kunc – poslanec obecného zastupiteľstva, nesúhlas s navyšovaním ťažby.

Pán Kočíš – otázka na dobývací priestor.

Peter Brtányi – ťažba sa uskutočňuje v rozsahu dobývacieho priestoru.

Peter Jevčák – do akej hĺbky sa bude ťažiť, či sa nenarušia aj spodné vody.

M. Smrčo – citoval pôvodné stanovisko KSK z roku 2006 s negatívnym stanoviskom k obnove ťažby.

P. Brtányi – vyjadril sa k predchádzajúcej ťažbe.

P. Ing. Trebulová – po ukončení ťažby sme povinní vykonať rekultiváciu/revitalizáciu.

Peter Filo – pýtal sa, či už vyšli niekomu v ústrety.

Peter Brtányi – v súvislosti s ťažbou neboli počas mojej praxe v KSR (od jej vzniku t.j.16 r) zistené ani potvrdené žiadne choroby z povolania ani silikóza.

Katarína Beblavá – čo ponúkne navrhovateľ, aby sa dalo akceptovať navýšenie ťažby.

M. Sekereš – pripomienky obce prišli dnes o štvrt' na tri (14.15 hod), takže sa k tomu nedokážeme vyjadriť, musíme si to prečítať, prejsť celé, aby sme sa mohli k tomu vyjadriť.

P. Beblavá

P. Brtányi - my nemôžeme robiť veci, ktoré nie sú zo zákona dané a nie sú odsúhlasené, my môžeme možno sponzorské vybaviť pre obec, nejakú zľavu na kameni, do cesty II. triedy nemôžeme zasahovať absolútne.

Ján Češkovič – zamestnanec obce – okomentoval stanovisko k zámeru, navýšenie ťažby za takýchto podmienok nie je akceptovateľné.

Martin Smrčo – využije všetky možnosti na zamedzenie navýšenia

Ing. Ondrej Vereb – predseda pozemkového spoločenstva Regeta Ruskov – zmluva so spoločnosťou je z roku 2006 a pokiaľ nie je porušená nie je možné ju vypovedať.

Päť rokov sa neťažilo, vlastníci povolili ťažbu nanovo, nakoľko v prípade, že sa nebude ťažiť, budú sa vlastníci musieť na dane z nehnuteľnosti skladať.

Tí istí ľudia podpísali petíciu a tí istí ľudia zaviazali vedenie pozemkového spoločenstva (k podpísaniu zmluvy), pretože chcú mať každý rok peniaze z podielu na zisku a iný spôsob ako prenajímať pôdu v pozemkovom spoločenstve neexistuje. Toto je najväčší príjem pre pozemkové spoločenstvo, pokiaľ ťaží. Keď neťaží, je to mizéria.

Dotkol sa aj lomu Strahuľka – obdobný problém.

Je potrebné na riešenie problému využiť eurofondy a dobudovať infraštruktúru obce, kanalizáciu, chodníky, priechody.

Rekultivácia lomu bude primeraná potrebám, ktorú si ťažba vyžiada.

Urbariát nepochybil vo vzťahu k spoločnosti.

Ján Rákoš - urbariát a cirkev si neuvedomili čo sa stane keď podpisovali.

Neustále prerušovanie diskusie.

Marek Kozák – ani jedná strana nepochybila a zbytočne sa útočí na cirkev, nakoľko z nájmu sa realizovali opravy kostola.

Poukázal na to, že KSK sa nespráva hospodárne k svojmu majetku. Žiadna značka obmedzujúca prejazd aut nad 3,5 t neexistuje je to vyslovene pre mýto.

Vereb - Treba nájsť len konsenzus toho, čo žiadajú občania, čo môže firma ponúknuť a dohodnúť sa.

p. Smrčo – od toho sme tu.

d'alej p. Vereb - Ak tam sme povolili ťažiť 800 000 a tu ide len o 100 navyše aj to doteraz ešte neťažených.

- diskusia medzi občanmi obce

P. Brtányi – prečo máte na nás taký prísny meter? keď pri konkurencii ste súhlasili s výškou ťažby 500 tis.t/r ? a už na to majú aj právoplatné povolenie. Navyše náš lom má výjazd mimo obce a konkurenčný s 500 tis,t/r má výjazd priamo do obce ? Čo je za tým ?

Martin Smrčo - taký istý meter, ako máme na vás, taký istý je aj na nich. Také isté podmienky, čo sa týka opravy ciest, boli vznesené aj proti Strahuľke, a o cca 20,00 ukončil diskusiu a verejné prerokovanie

Poznámka posudzovateľa:

Tu treba ale zdôrazniť, že navrhovaná činnosť nie je novou činnosťou. Účel a cieľ zákona o posudzovaní vplyvov na životné prostredie v zámere bol jasne formulovaný – zvýšiť povolené množstvo ťaženej suroviny v dobývacom priestore Ruskov na 200 000 ton za rok.

Na verejnom prerokovaní boli spoločnosti predložené požiadavky, ktoré spoločnosť už definovala v zámere, a to maximálny denný limit nákladných áut, ktoré budú prepravovať kameň z kameňolomu a ich zakrytie plachtami, pravidelné čistenie komunikácií a stanovený prevádzkový čas.

Dalšie podmienky ako podieľať sa na úprave cesty, spevňovať a rozširovať komunikáciu vedúcu cez obec (cesta II/576) spoločnosť zo zákona nemôže realizovať. To isté platí aj pre vybudovanie protihlukovej steny pri dome smútku a vybudovanie chodníka pre peších od družstva smerom na Blažice (až po dom smútku) v celej dĺžke spoločne so zábradlím oddeľujúcim teleso cestnej komunikácie od chodníka, spevnenie a rozšírenie mosta pri kostole, tak aby vyhovoval množstvu nákladnej prepravy po ňom a spevnenie a rozšírenie mosta smer Ďurkov.

4. Stanoviská, pripomienky a odborné posudky predložené k správe o hodnotení

Podľa § 35 zákona boli na Okresný úrad Košice – okolie doručené nasledovné písomné stanoviská k správe o hodnotení vplyvov navrhovanej činnosti:

Okresný úrad Košice – okolie, odbor starostlivosti o životné prostredie, Hroncova 13, 041 70 Košice zaujal za jednotlivé zložky nasledujúce stanoviská:

Z hľadiska ochrany ovzdušia, listom č. OU-KS-OSZP-2019/005391 zo dňa 21. 03. 2019 doručilo k predloženej správe o hodnotení stanovisko bez pripomienok.

Z hľadiska štátnej vodnej správy, listom č. OU-KS-OSZP-2019/005530 zo dňa 25. 03. 2019 doručilo k predloženej správe o hodnotení stanovisko bez pripomienok.

Z hľadiska ochrany prírody a krajiny, listom č. OU-KS-OSZP-2019/005412 zo dňa 03. 04. 2019 doručilo stanovisko, v ktorom konštatuje, že územie, v ktorom je plánované rozšírenie ťažby andezitu v rozpätí rokov 2018 – 2045 sa nachádza v krajine s prvým stupňom ochrany v zmysle zákona o ochrane prírody. Parcely, na ktorých sa bude vykonávať ťažba andezitu, sú obklopené krajinou, ktorá je súčasťou chráneného vtáčieho územia SKCHVU025 Slanské vrchy, ktoré sa vyhlasuje za účelom zabezpečenia priaznivého stavu biotopov druhov vtákov európskeho významu a biotopov sťahovavých vtákov. V predloženej správe o hodnotení boli komplexne posúdené vplyvy navrhovanej činnosti na životné prostredie v jednom variante, vrátane vyhodnotenia nulového variantu. Z posudzovaných variantov je vhodnejší variant č. 1, ktorý spĺňa podmienky racionálneho využívania ložiska nevyhradeného nerastu, ktoré má určený dobývací priestor s rešpektovaním zásad trvalo udržateľného rozvoja. Z hľadiska záujmov ochrany prírody a krajiny odporúčame prikloniť sa k variantu č. 1, ktorý dosiahol priaznivejšie hodnotenie.

Z hľadiska odpadového hospodárstva, listom č. OU-KS-OSZP-2019/005411 zo dňa 08. 04. 2019 doručilo k predloženej správe o hodnotení stanovisko bez pripomienok.

Regionálny úrad verejného zdravotníctva so sídlom v Košiciach, Ipeľská 1, 040 11 Košice, listom č. 2019/01892-02/006-HŽPZ zo dňa 05. 04. 2019 doručil k správe o hodnotení stanovisko, v ktorom uvádza, že z hľadiska požiadaviek na ochranu, podporu a rozvoj verejného zdravia je možné správu o hodnotení vplyvov navrhovanej činnosti „Zvýšenie ťažby andezitu v dobývacom priestore Ruskov na úroveň do 200 000 ton ročne“ akceptovať s tým, že v rámci skúšobnej prevádzky bude potrebné zistiť a preukázať dodržiavanie stanovených limitov pre hluk v životnom prostredí – v chránenom území najbližšej obytnej

zástavby, zo stacionárnych a mobilných zdrojov hluku súvisiacich s prevádzkou, podľa vyhlášky č. 549/2007 Z. z., ktorou sa ustanovujú podrobnosti o prípustných hodnotách hluku, infrazvuku a vibrácií v životnom prostredí.

— Ministerstvo hospodárstva Slovenskej republiky, sekcia energetiky, odbor energetickej a surovinovej politiky, Mlynské nivy 44/a, 827 15 Bratislava, listom č. 15666/2019-4110-23611 zo dňa 09. 04. 2020 v ktorom konštatuje, že ťažba je pokračovaním aktivít z minulosti. V časti ložiska dotknutej plánovanou ťažbou je dostatočné množstvo zásob pre bezproblémový výkon činnosti. Ministerstvo hospodárstva SR nemá žiadne pripomienky k správe o hodnotení.

Úrad Košického samosprávneho kraja, Námestie Maratónu mieru 1, 042 66 Košice, listom č. 2086/2019/ORRÚPŽP/14416 zo dňa 17. 04. 2020 doručil stanovisko, v ktorom uvádza, že nesúhlasia s prepravou kameniva po cestách III. triedy v danom území až po napojenie na cestu I. alebo II. triedy, očakávali realizáciu opatrení na zníženie negatívnych vplyvov dopravy (hluk, znečistenie ovzdušia) v zmysle § 19 Užívanie pozemných komunikácií pri stavbách ods. 1 zákona č. 135/1961 Zb. o pozemných komunikáciách (cestný zákon), podľa ktorého: „Ak pri veľkých stavbách, ťažobných prácach alebo pri terénnych úpravách, ktoré vyžadujú stavebné povolenie alebo iné povolenie podľa osobitných predpisov,7) sa má užívať pozemná komunikácia, ktorej stavebno-technické vybavenie nezodpovedá požadovanej premávke na tejto komunikácii, musia sa na nej vykonať potrebné úpravy po dohode s jej vlastníkom alebo správcom. Ak vykonanie úprav nie je účelné alebo možné, musí sa vybudovať nová pozemná komunikácia, ktorá zodpovedá predpokladanej dopravnej záťaži. Stavbu novej komunikácie alebo úpravy existujúcej komunikácie je povinný zabezpečiť na vlastný náklad ten, kto túto potrebu vyvolal.“, to znamená vybudovanie účelovej komunikácie, ktorá by nezasahovala do intravilánu dotknutých obcí. Správa nerieši nepriaznivú situáciu v doprave cez dotknuté obce, len sucho konštatuje, že je situácia nepriaznivá, prekračujú sa limity hluku z dopravy, ale samotný lom Ruskov-Čerepeč pridáva k negatívnemu vplyvu na obyvateľstvo len 0,5 db hluku.

Z uvedených dôvodov Úrad KSK nesúhlasí so Správou o hodnotení činnosti „Zvýšenie ťažby andezitu v dobývacom priestore Ruskov na úroveň do 200 000 ton ročne“ a navrhuje realizáciu nulového variantu.

Obvodný banský úrad v Košiciach, Timonova 23, 040 01 Košice, listom č. 474-920/2019 zo dňa 02. 05. 2019 doručila k správe o hodnotení nasledovné stanovisko. Úrad navrhuje v celkovom hodnotení odporučiť pokračovanie racionálneho využívania otvoreného ložiska andezitu za dodržania navrhovaných opatrení na zabezpečenie ochrany životného prostredia, pričom bude zachovaná možnosť takého postupu dobývania, ktorým sa nezhodnotí alebo nesťažuje využívanie tohto výhradného ložiska.

Obec Ruskov, Slančícka 94, 044 19 Ruskov listom č. 186/2019 zo dňa 25. 04. 2019 v stanovisku formou petície uvádza, že nesúhlasia s ďalším navyšovaním ťažby v tomto kameňolome. Dochádza k výraznému znečisťovaniu obce a k zvýšenému hluku z kamiónovej prepravy. Spoločnosť, ktorá vlastní kameňolom nijako neobmedzuje množstvo kamiónovej dopravy a ani sa nestará o údržbu ciest. V prípade, že spoločnosť trvá na ďalšom navyšovaní ťažby, žiadame, aby boli najprv všetky prepravné trasy, kadiaľ sa bude prepravovať kameň z tohto lomu posúdené odborníkom, tak aby sa spoločnosť k nim mala riadny nájomný (alebo iný vzťah), ktorý by ju zaväzoval tieto cestné komunikácie udržiavať v bezpečnom stave, tak ako to ustanovuje § 19 ods. 1 zákona č. 135/1961 Zb. o pozemných komunikáciách a zákon č. 8/2009 o cestnej premávke. Pripomíname, že cestná komunikácia č. II/576 nie je povolená pre užívanie vozidiel nad 3,5 t. Okrem toho sa na nej nachádza viacero

mostných objektov. V súčasnosti máme v obci veľký problém so zvýšenou nákladnou dopravou, vzhľadom k prebiehajúcej výstavbe diaľnice D1 Budimír-Bidovce prechádza katastrom obce približne 200 kamiónov, čím je mnohonásobne prekračovaný limit podľa zákona MZ SR č. 549/2007 Z. z. Akékoľvek navýšenie ťažby by malo za následok deformáciu ciest a ohrozenie zdravia a života občanov.

V rámci procesu posudzovania vplyvov na životné prostredie sa nebral do úvahy už existujúci lom Strahuľka Ruskov, vzdialený vzdušnou čiarou maximálne 1,5 km. Tento kameňolom je aktívny podobne, ako kameňolom Čerepeš. Podľa dohody medzi obcou Ruskov a spoločnosťou Doprastav, ktorá prevádzkuje kameňolom Strahuľka, 50% dopravy by malo ísť po železnici. Táto podmienka však nie je dodržiavaná a dodržiavanie nie je ani maximálny limit prejazdu nákladných vozidiel. Tieto podmienky boli stanovené v posudzovaní vplyvov na životné prostredie a samotným MŽP SR pri schválení v procese EIA. V dokumente o posudzovaní sa píše, že pri očakávanom navýšení ťažby objem nákladnej dopravy bude predstavovať 43 nákladných áut denne. Z priameho pozorovania bolo evidovaných 150-230 nákladných áut denne z lomu spoločnosti KSR – Kameňolomy SR, s.r.o. v závislosti od počasia. To znamená, že maximálne množstvo nákladných automobilov je denne prekračované. Prevádzkovateľ lomu nemá s obcou uzatvorenú žiadnu dohodu. Požadujeme uzatvorenie dohody so zástupcami obce Ruskov, kde sa presne vymedzí maximálny denný limit pre prejazd nákladnej dopravy z dobývacieho priestoru Ruskov a takisto vymedzenie sankcií za nedodržiavanie tejto dohody. Na základe uvedeného odmietame akékoľvek navyšovanie prejazdu nákladnej dopravy cez územie obce Ruskov bez predchádzajúcej dohody s vedením obce.

V dokumente sa uvádza, že pracovná doba v kameňolome je 7:00-18:00 hod. Na základe viacerých podnetov od občanov, aj priamo z pozorovania bolo zistené, že v kameňolome sa v niektoré dni pracuje nepretržite. Celú noc sa ozýval obcou hluk z drtičky kameňa. Drtičkou bolo veľmi dobre počuť v centre obce, dokonca aj na južnom okraji – pri železnici (na opačnej strane obce ako je kameňolom). Zaznamenaná bola napríklad nepretržitá práca dňa 8.4., 11.5., 27.6., 5.7., 6.7., 7.7., 13.7., 17.7., 19.7., 21.7.2017. Týmto je porušovaná vyhláška MZ SR č. 549/2007 Z. z., ktorou sa ustanovujú podrobnosti o prípustných hladinách hluku, infrazvuku a vibrácií. V dokumente sa uvádza, že prevádzka kameňolomu je obmedzená na 12 hodín počas dňa, čo však nie je pravda a viackrát sa pracovalo na prevádzke celú noc nepretržite, resp. do 07:00 hod nasledujúceho dňa, kedy začala nová smena. Okrem toho sa v dokumente uvádza, že hladina zvuku zo zariadení je nemerateľná a teda žiaden hluk v obci z kameňolomu nepočuť. S týmto zásadne nesúhlasíme a žiadame o preverenie hluku MZ SR a jeho vplyv na obyvateľov. V dokumente sa uvádza: „Hlukové pomery obce Ruskov ovplyvňuje predovšetkým doprava, pričom dominantným zdrojom hluku je železničná doprava. Keďže navrhovaná činnosť je identická s činnosťou vykonávanou v dobývacom priestore Ruskov I – Starý kameňolom meranie úrovne hluku preberáme so zámeru činnosti spracovaného pre tento kameňolom (Pirman, I., 2011).“ S daným tvrdením zásadne nesúhlasíme, nakoľko nie je možné považovať lom Čerepeš a lom Strahuľka za rovnaké, čo sa pôsobenia hluku týka. Lom Čerepeš je oproti lomu Strahuľka otvorený smerom k obci, to znamená, že akýkoľvek hluk sa veľmi dobre šíri priamo od obce. Lom Strahuľka je vsadený hlbšie do lesa a medzi obcou a lomom je viacero bariér, ktoré tlmia účinky hluku. V dokumente autori prebrali hladiny merania hluku z lomu Strahuľka, čo pôsobí pozitívne pri hodnotení lomu, avšak sa to nezakladá na skutočnosti. Šesť rokov starý údaj z lomu s inými morfológickými podmienkami nemôže byť braný ako relevantný pri výpočte hluku v obci spôsobeným kameňolomom Čerepeš.

V zámere sa ako dôvod potreby lomu uvádza, že sa očakávajú významné stavebné investície v oblasti cestnej infraštruktúry na trase Košice-Michalovce-Ukrajina. V roku 2019

majú byť dokončené stavebné práce vyžadujúce si stavebný kameň pre investíciu D1 Budimír-Bidovce. Žiadny iný projekt na pokračovanie diaľnice v smere na Ukrajinu doteraz schválený nebol, ani nebol predložený na jeho schválenie. Prísľub, že väčšina dopravy bude smerovaná na Bidovce sa podobne ako prísľub o maximálnom počte nákladných áut nedá brať vážne, pokiaľ nie je podpísaná dohoda s príslušnou obcou a stanovené kontrolné mechanizmy. Aj v prípade, že by bola väčšina dopravy presmerovaná na smer Bidovce, nemení to nič na fakte, že všetky nákladné autá musia prechádzať centrom obce Ďurkov, ktorá ma rovnaký problém so zvýšenou dopravou ako obec Ruskov.

Ďalším bodom je charakteristika flóry a fauny, ktorá je všeobecná, zahŕňa oveľa väčší priestor ako je potrebné a nevenuje sa predmetnému územiu. Časť územia spadá do chráneného vtáčieho územia SKCHVU025 Slanské vrchy. V hodnotení fauny sa zámerné neuvádzajú kritériové druhy, pre ktoré je CHVÚ vyhlasované. V lome Strahuľka boli pri hodnotení vplyvov na životné prostredie opísané aj druhy: Sova dlhochvostá, Výr skalný, ktoré boli pozorované na danom území. V oblasti lomu Čerepeš sa nachádza silná populácia Sovy dlhochvostej, avšak v hodnotiacej správe sa to neobjavilo. Okrem toho bolo zdokumentované priame hniezdenie Výra skalného v objekte Lomu. V máji 2015 tam boli pracovníkom Ochrany dravcov na Slovensku okružkované 3 mláďatá v hniezde priamo v objekte lomu. Napriek týmto skutočnostiam hodnotenie vplyvu lomu na predmetné chránené druhy dravcov v správe chýba, čo považujeme na účelne v prospech kladného hodnotenia navýšenia ťažby. Podľa vyhlášky MŽP SR č. 193/2010, ktorou sa vyhlasuje CHVÚ Slanské vrchy, sa za činnosti, ktoré môžu mať negatívny vplyv na predmet ochrany CHVÚ považuje aj realizácia odstrelov v lomoch v blízkosti hniezda výra skalného. Ochrana dravcov Slovenska eviduje na tomto mieste viacero hniezd Výra skalného ktoré boli vďaka prevádzke lomu zlikvidované. Posúdenie očakávaného vývoja, ak by sa daná činnosť nerealizovala je jednostranné a vychádza iba z pohľadu ťažby kameňa a nie z pohľadu vývoja územia ako celku vrátane prírody.

Na základe uvedených skutočností vyjadrujeme touto petíciou zásadný nesúhlas s navýšením ťažby andezitu v dobývacom priestore Ruskov na úroveň 200 000 ton ročne. Žiadame, aby bol daný zámer posudzovaný podľa platnej legislatívy a aj jediné akceptovateľné riešenie navrhujeme nulový variant.

5. Vypracovanie odborného posudku v zmysle § 36 zákona

Odborný posudok k navrhovanej činnosti podľa § 36 zákona vypracoval na základe určenia Okresného úradu Košice – okolie listom č. OU-KS-OSZP-2019/005274 zo dňa 26. 04. 2019 Ing. Miloš Beharka, osvedčenie o odbornej spôsobilosti na účely posudzovania vplyvov na životné prostredie vydané MŽP SR podľa § 61 ods. 8 zákona č. 24/2006 Z. z. o posudzovaní vplyvov na životné prostredie a o zmene a doplnení niektorých zákonov, podľa ktorého je menovaný zapísaný pod 161/97-OPV do zoznamu odborne spôsobilých osôb na posudzovanie vplyvov na životné prostredie v odbore činností : 2l - vodné hospodárstvo ,2m odpadové hospodárstvo, 2u - baníctvo, 3a- ťažba a úprava tuhých nerastov, 3g stavby pre odpadové hospodárstvo, 3h vodné stavby a podľa § 1 vyhlášky MŽP SR č.113/2006 Z. z., ktorou sa ustanovujú o odbornej spôsobilosti na účely posudzovania vplyvov na životné prostredie (ďalej len „spracovateľ posudku“).

Odborný posudok bol vypracovaný v súlade s § 36 zákona a obsahuje všetky zákonom stanovené náležitosti. Spracovateľ posudku vypracoval odborný posudok na základe predloženej správy o hodnotení, doručených písomných stanovísk k správe o hodnotení, záznamu z verejného prerokovania navrhovanej činnosti, doplňujúcich informácií

poskytnutých navrhovateľom, vlastných poznatkov a zistení a relevantných právnych predpisov v oblasti životného prostredia.

Odborný posudok obsahuje všetky zákonom stanovené náležitosti. V odbornom posudku boli vyhodnotené najmä: úplnosť správy o hodnotení, stanoviská podľa § 35 zákona; úplnosť zistenia kladných a záporných vplyvov navrhovanej činnosti vrátane ich vzájomného pôsobenia, použité metódy hodnotenia a úplnosť vstupných informácií, návrh technického riešenia s ohľadom na dosiahnutý stupeň poznania, ak ide o vylúčenie alebo obmedzenie znečisťovania alebo poškodzovania životného prostredia, variant riešenia navrhovanej činnosti a návrh opatrení a podmienok vylúčenie alebo zníženie nepriaznivých vplyvov navrhovanej činnosti.

Spracovateľ posudku konštatoval, že charakter navrhovanej činnosti a z neho vyplývajúce pravdepodobné vplyvy na životné prostredie nepredstavujú riziko znečisťovania alebo poškodzovania životného prostredia.

Spracovateľ posudku odporučil realizáciu navrhovanej činnosti za podmienky rešpektovania opatrení uvedených v posudku, s tým, že neurčitosti, ktoré sa vyskytli v procese posudzovania vplyvov na životné prostredie, je potrebné vyriešiť v ďalších stupňoch dokumentácie pre povolenie činnosti podľa osobitných predpisov.

Odporúčania a závery z odborného posudku boli použité ako podklad pri spracovaní tohto záverečného stanoviska. Odborný posudok bol doručený na Okresný úrad Košice – okolie, odbor starostlivosti o životné prostredie dňa 13. 07. 2020.

Okresný úrad Košice – okolie, odbor starostlivosti o životné prostredie v súlade s § 33 ods. 2 správneho poriadku upovedomilo listom OU-KS-OSZP-2020/012416-003 zo dňa 10. 09. 2020 účastníkov konania, že majú možnosť, aby sa pred vydaním záverečného stanoviska mohli vyjadriť k jeho podkladu i k spôsobu jeho zistenia, prípadne navrhnúť jeho doplnenie.

IV. KOMPLEXNÉ ZHODNOTENIE VPLYVOV NAVRHOVANEJ ČINNOSTI NA ŽIVOTNÉ PROSTREDIE VRÁTANE ZDRAVIA

Celkové vplyvy navrhovanej činnosti na životné prostredie boli vyhotovené na základe výsledkov procesu posudzovania vplyvov nasledovne:

Hodnotenie vplyvov činnosti na životné prostredie vychádza z identifikácie ovplyvnenia jednotlivých zložiek životného prostredia v dôsledku pôsobenia vstupov a výstupov navrhovanej činnosti. Cieľom špecifikácie predpokladaných vplyvov na prvky prírodného, krajinného a socioekonomického prostredia je podchytenie tých vplyvov, ktoré by závažným spôsobom zmenili existujúcu kvalitu životného prostredia v negatívnom smere.

Pri komplexnom hodnotení jednotlivých vplyvov pre účely tejto správy o hodnotení využívame ohodnotenie významnosti a charakteru (pozitívny – negatívny) vplyvov podľa nasledovnej stupnice:

- 0 prakticky nevýznamný alebo irelevantný vplyv
- 1 málo významný nepriaznivý vplyv, malého kvantitatívneho, územného alebo časového rozsahu
- 2 málo významný nepriaznivý vplyv, väčšieho kvantitatívneho, územného alebo časového rozsahu, ktorý môže byť zmiernený ochrannými opatreniami
- 3 významný nepriaznivý vplyv malého kvantitatívneho, územného alebo časového rozsahu

- 4 významný nepriaznivý vplyv väčšieho kvantitatívneho, územného alebo časového rozsahu, ktorý môže byť zmiernený ochrannými opatreniami
- 5 veľmi významný nepriaznivý vplyv veľkého kvantitatívneho územného alebo časového rozsahu, alebo menšieho kvantitatívneho, územného alebo časového rozsahu, ale nezmierniteľný ochrannými opatreniami.
- +1 málo významný priaznivý vplyv, malého kvantitatívneho, územného alebo časového rozsahu
- +2 málo významný priaznivý vplyv, väčšieho kvantitatívneho rozsahu, dlhodobejšieho charakteru alebo s pôsobením na väčšom území
- +3 významný priaznivý vplyv malého kvantitatívneho, územného alebo časového rozsahu
- +4 významný priaznivý vplyv väčšieho kvantitatívneho, územného alebo časového rozsahu
- +5 veľmi významný priaznivý vplyv veľkého kvantitatívneho územného alebo časového rozsahu.

Prvok	Vplyv	Hodnotenie					
		Súčasný stav			Po realizácii		
		-	0	+	-	0	+
Obyvateľstvo	Hluková záťaž spojená s realizačnými prácami		0			0	
	Hluková záťaž spojená s prevádzkou		0		-2		
	Vplyv imisií		0		-1		
	Vplyv zápachu		0			0	
	Vplyv dopravy	-1			-1		
Zdravotné riziká	Zdravotné riziká na úrovni zamestnancov prevádzky		0		-1		
Havarijné situácie	Vplyv rizika havarijnej situácie na obyvateľstvo		0			0	
Zamestnanosť	Vplyv navrhovanej činnosti		0				1
Horninové prostredie, nerastné	Narušenie ložísk surovín		0			0	
	Narušenie		0			0	

suroviny, geodynamické javy a geomorfolog ické pomery	stability svahov						
	Znečistenie horninového prostredia	0			0		
	Narušenie geologického prostredia	0			0		
Klimatické pomery	Príspevok k acidite prostredia	0			0		
	Úspora fosilných palív (zníženie emisii skleníkových plynov v globálnom kontexte)	0					1
Ovzdušie	Emisie do ovzdušia	0			-1		
	Zmeny prúdenia vzduchu	0			0		
	Zmeny vlhkosti vzduchu	0			0		
	Zmeny teploty vzduchu	0			0		
Vodné pomery	Možnosť znečistenia povrchových a podzemných vôd	0			0		
	Produkcia odpadových vôd a výluhov škodlivín	0			0		
Vplyv na pôdu	Záber pôdy	0			0		
	Kontaminácia pôd	0			0		
	Erózia pôd	0			0		
Flóra	Výrub stromov	0			0		

	a krovín vegetácie					
	Výsadba a starostlivosť o náhradu vegetácie	0			0	
	Ruderalizácia plôch	0			0	
	Zmeny v pestrosti vegetácie	0			0	
	Krátenie cenných biotopov	0			0	
	Vplyv emisií	0			0	
Fauna	Prerušenie migračných ciest	0			0	
	Vyrušovanie dotknutej fauny	0			0	
	Kontaminácia biotopov	0			0	
	Znehodnoteni e cenných biotopov	0			0	
Štruktúra krajiny	Deliaci účinok	0			0	
	Zmena funkčného delenia	0			0	
Scenéria krajiny	Krajinný obraz	0			0	
Chránené územia CHÚ	Vplyv dotýkajúce sa CHÚ a ich ochranných pásiev	0			0	
ÚSES	Zmeny dotýkajúce sa prvkov ÚSES	0			0	
	Vplyvy na ekostabilizačn ú funkciu prvkov ÚSES	0			0	

Ekologická stabilita	Vplyv na ekologickú stabilitu územia		0			0	
Kultúrno-historické súvislosti	Vplyvy na urbánny komplex a využívanie zeme		0			0	
	Vplyvy na kultúrne a historické pamiatky		0			0	
	Vplyvy na archeologické náleziská		0			0	
	Vplyvy na paleontologické náleziská		0			0	
	Vplyvy na kultúrne hodnoty nehmotnej povahy		0			0	

Lokálne vplyvy sú pozitívne obmedzené na dotknuté územie a jeho širšie okolie a to hlavne vplyv na zamestnanosť vytvorením nových pracovných pozícií naväzujúcich na predmet činnosti.

Vplyv na dopravu s regionálnym dosahom sa týka predovšetkým nákladnej dopravy. Vzhľadom na očakávané počty jazd nákladných vozidiel v súvislosti s posudzovanou činnosťou sa jedná z regionálneho hľadiska o málo významný vplyv, pričom sa neočakáva výrazná zmena voči súčasnej bilancii nákladnej dopravy.

Vplyv na obyvateľstvo

Nakoľko sa jedná o činnosť už vykonávanú v dotknutom území, neočakáva výrazná zmena voči súčasnej situácii.

Vplyvy na horninové prostredie, nerastné suroviny, geodynamické javy a geomorfologické pomery

Možno konštatovať, že za štandardných okolností nebude mať navrhovaná činnosť žiadny negatívny vplyv na horninové prostredie.

Vzhľadom na charakter prevádzky a posudzovaný technologický proces navrhovanej činnosti nemožno očakávať žiadne vplyvy na geodynamické javy v riešenom území.

Vzhľadom na charakter navrhovanej technológie, navrhovaná činnosť nebude mať žiadny vplyv na geomorfologické pomery v riešenom území.

Vplyvy na klimatické pomery a zraniteľnosť navrhovanej činnosti voči zmene klímy

Príspevok k acidite prostredia nemá nepriaznivý vplyv či už kvantitatívneho, územného alebo časového rozsahu.

Vplyvy na ovzdušie

Celkový vplyv navrhovanej činnosti na ovzdušie je možno hodnotiť ako málo významný. Kameňolom je a v prípade zvýšenia ťažby do 200 000 ton/rok aj zostane stredným zdrojom znečistenia s tvorbou emisií TZL v množstve do 20 kg/rok.

Zároveň tu môžeme doplniť stanovisko odboru ochrany ovzdušia OÚ Košice – okolie

Vplyvy na vodné pomery

Prevádzka strediska nie je spojená s produkciou technologických odpadových vôd, ktoré by boli vypúšťané do recipientov v dotknutej oblasti.

S prevádzkou navrhovanej činnosti je spojená produkcia primeraného množstva splaškových vôd produkovaných zamestnancami prevádzky, odvádzaných do verejnej kanalizácie.

Potenciál ohrozenia podzemných a povrchových vôd, resp. jestvujúcich hydrogeologických pomerov riešeného územia považovať za nevýznamný. Súčasný stav na prevádzke zostane po realizácii navrhovanej činnosti z hľadiska vplyvu na vodné pomery nezmenený.

Vplyvy na pôdu

Potenciálne možný vplyv na pôdu by bol v prípade havarijného úniku ropných látok. V samotnom dobývacom priestore bola pôda v priestore kde sa hornina ťaží, upravuje a skládkuje odťažená a uložená samostatnú skládku.

Vplyvy na faunu, flóru a ich biotopy

Pri zvýšení ťažby na úroveň do 200 000 ton točne nedôjde k rozšíreniu dobývacieho priestoru a teda vplyv na flóru a faunu bude zanedbateľný.

Vplyvy na krajinu – štruktúru a využívanie krajiny, krajinný obraz

Realizáciou navrhovanej činnosti sa vzhľadom na jej rozsah a charakteristiku zásadným spôsobom nezmení štruktúra využívania krajiny.

Vplyvy na urbánny komplex a využívanie zeme

Z hľadiska urbánneho komplexu a využívania zeme je pre navrhovanú činnosť vhodne zvolená lokalita. Vzhľadom na to, že realizáciou navrhovanej činnosti nedôjde k žiadnym zmenám vo vzťahu k urbánnemu komplexu, možno vplyv predmetnej činnosti považovať za nevýznamný.

Vplyvy na kultúrne a historické pamiatky

Na posudzovanom území ani v jeho širšom okolí sa nenachádzajú žiadne známe kultúrne a historické pamiatky. Vplyv posudzovanej činnosti na kultúrne a historické pamiatky sa neočakáva.

Vplyvy na archeologické náleziská

Navrhovaná činnosť nebude mať vplyv na známe archeologické náleziská. Na posudzovanom území ani v jeho užšom okolí sa nenachádzajú žiadne známe archeologické náleziská.

Vplyvy na paleontologické náleziská a významné geologické lokality

Na posudzovanom území sa paleontologické náleziská ani významné geologické lokality nenachádzajú. Navrhovaná činnosť nebude mať vplyv na paleontologické náleziská ani významné geologické lokality.

Vplyvy na kultúrne hodnoty nehmotnej povahy (napr. miestne tradície)

Vplyvy posudzovanej činnosti na kultúrne hodnoty nehmotnej povahy nie sú známe. K dotknutému územiu sa nevzťahujú žiadne miestne tradície, nenachádzajú sa tu pamätné miesta ani iné kultúrne alebo historické hodnoty

Hodnotenie vplyvov navrhovanej činnosti na ŽP počas neštandardnej prevádzky

Neštandardná prevádzka môže vzniknúť nedodržaním pracovnej disciplíny a nedodržaním technologických postupov. Navrhovateľ bude vykonávať navrhovanú činnosť na základe schválených prevádzkových predpisov, technologických predpisov, havarijného plánu (plán preventívnych opatrení na zamedzenie vzniku neovládateľného úniku nebezpečných látok do životného prostredia a na postup v prípade ich úniku), Požiarneho poriadku atď. Dotknutí pracovníci budú o predmetnej prevádzkovej dokumentácii preukázateľne poučení. Je možné konštatovať, že dodržiavaním zásad pracovnej a technologickej disciplíny za súčasného plnenia preventívnych opatrení, pravdepodobnosť vzniku havarijného stavu je minimálna.

Hluk je jednou z „bezprahových“ škodlivín, pre ktoré nie je možné spoľahlivo určiť „bezpečnú hranicu“.

Vzťahy bezpečného životného prostredia vo vzťahu k hlučnosti sú definované predovšetkým v legislatíve SR (Zákon č. 355/2007 Z. z. v znení noviel, Vyhláška MZ č. 549/2007 Z. z.).

Ochranu zdravia pred hlukom upravuje vyhláška MZ SR č. 549/2007 Z. z. o prípustných hodnotách hluku, infrazvuku a vibrácií a o požiadavkách na objektivizáciu hluku, infrazvuku a vibrácií v životnom prostredí v znení neskorších predpisov. Táto vyhláška taktiež ustanovuje podrobnosti o prípustných hodnotách určujúcich veličín hluku a požiadavky na objektivizáciu hluku v životnom prostredí.

Zdravotné účinky hluku závisia od jeho intenzity. Hladiny hluku nad 120 dB sú nebezpečné pre bunky a tkanivá, hladiny v rozmedzí od 80 - 120 dB sú nebezpečné pre sluchový aparát, hladiny hluku v rozmedzí od 65 do 90 dB môžu ovplyvniť vegetatívny systém a hladiny pod 65 dB sa negatívne prejavujú prostredníctvom účinkov na nervový systém a psychiku.

Ako významný negatívny účinok hluku možno považovať jeho pôsobenie na spánok, kde hladiny hluku v rozmedzí od 55-70 dB vedú k prebudeniu cca 50% sledovaných ľudí.

Z hľadiska záujmov sledovaných orgánom verejného zdravotníctva v zmysle zákona č. 355/2007 Z. z. o ochrane, podpore a rozvoji verejného zdravia sú pre hodnotenie podľa popisu situácie rozhodujúce aktuálne merania hluku v posudzovanom území.

Na základe výpočtu predikcie hluku z hlukovej štúdie v predmetnej posudzovanej oblasti boli zistené tieto hlukové pomery:

Preukázané účinky hlukovej záťaže cez deň (obytná zóna zasiahnutá hlukom) :

Nepriaznivý účinok	dB / A /						
	< 40	40- 45	45-50	50-55	55-60	60-65	65-70
Kardiovaskulárne účinky							

Zhoršená komunikácia reči								
Pocit obťažovania hlukom								
Mierne obťažovanie								
Obytná zóna - RD								

- vo večernom a nočnom čase sa s činnosťou neuvažuje

Čiastkový záver:

Uvedená téma bola diskutovaná už vyššie. Poškodenie zdravia obyvateľov v okolí navrhovanej prevádzky sa nepredpokladá. Populácii v blízkom okolí nehrozí zdravotné poškodenie z nadmerného hluku z prevádzky.

Vplyvy presahujúce štátne hranice

Prevádzkovanie kameňolomu pri objeme ťažby do 200 000 ton/rok nebude mať vplyv na životné prostredie presahujúci štátne hranice.

V. CELKOVÉ HODNOTENIE VPLYVOV NAVRHOVANEJ ČINNOSTI NA NAVRHOVANÉ VTÁČIE ÚZEMIA, ÚZEMIA EURÓPSKEHO VÝZNAMU ALEBO SÚVISLÚ EURÓPSKU SÚSTAVU CHRÁNENÝCH ÚZEMÍ (NATURA 2000)

Vplyv navrhovanej činnosti na biodiverzitu, chránené územia a ich ochranné pásma sa vzhľadom na umiestnenie záujmového územia a vzdialenosť najbližších prvkov biodiverzity a chránených území diskutovaných predpokladá len minimálny. Územie lomu sa nachádza vo CHVÚ Slanské vrchy no s rozširovaním dobývacieho priestoru sa neuvažuje.

V posudzovanom území sa nenachádzajú žiadne vyhlásené maloplošné chránené územia, prípadne chránené stromy. Posudzované územie nie je súčasťou európskeho významu NATURA 2000.

V posudzovanom území nebol zaznamenaný výskyt žiadnych chránených rastlinných druhov, resp. rastlinných druhov európskeho alebo národného významu.

Územný systém ekologickej stability (ÚSES) predstavuje celopriestorovú štruktúru navzájom prepojených ekosystémov, ich zložiek a prvkov, ktorá zabezpečuje rozmanitosť podmienok a foriem života v krajine a celkovú ekologickú stabilitu územia. Základnými prvkami tohto systému sú biocentrá a biokoridory.

Morfológia územia je zmenená antropogénnou činnosťou.

Dotknuté územia nezasahuje do žiadneho z prvkov územného systému ekologickej stability definovaných v jeho širšom okolí.

Predpokladá sa, že realizácia a prevádzka navrhovanej činnosti nezníži ekologickú stabilitu krajiny, nakoľko nedôjde k zásahom do prvkov územného systému ekologickej stability.

Pri dodržaní opatrení počas prevádzky navrhovanej činnosti nepredpokladáme významné negatívne vplyvy na prvky ochrany prírody a krajiny.

VI. ROZHODNUTIE VO VECI

1. Záverečné stanovisko

Okresný úrad Košice – okolie, odbor starostlivosti o životné prostredie na základe komplexného posúdenia navrhovanej činnosti podľa zákona, pri ktorom bol zohľadnený stav využitia územia a únosnosť prírodného prostredia, význam očakávaných vplyvov navrhovanej

činnosti na jednotlivé zložky životného prostredia, chránené územia a zdravie obyvateľstva z hľadiska ich pravdepodobnosti, rozsahu a trvania, po vyhodnotení predložených stanovísk a pripomienok, výsledku verejného prerokovania navrhovanej činnosti a záverov odborného posudku a za súčasného stavu poznania

s ú h l a s í

s realizáciou navrhovanej činnosti „Zvýšenie ťažby andezitu v dobývacom priestore Ruskov do 200 000 ton ročne“ za predpokladu dodržania príslušných platných právnych predpisov a splnenia podmienok a realizácie opatrení uvedených v kapitole VI.3. tohto záverečného stanoviska.

Platnosť záverečného stanoviska je sedem rokov odo dňa nadobudnutia jeho právoplatnosti. Záverečné stanovisko nestráca platnosť, ak sa počas jeho platnosti začne konanie o umiestnení alebo povolení činnosti podľa osobitných predpisov.

2. Odsúhlasený variant

Na základe záverov komplexného posúdenia navrhovanej činnosti podľa zákona príslušný orgán súhlasí s realizáciou navrhovanej činnosti podľa realizačného variantu č. 1 zvýšenie ročnej ťažby andezitu v predmetnej lokalite do 200 000 ton ročne uvedeného v správe o hodnotení a popísaného v bode II.6.

3. Opatrenia a podmienky na prípravu, realizáciu a prípadne na ukončenie navrhovanej činnosti vrátane opatrení na vylúčenie alebo zníženie významne nepriaznivých vplyvov navrhovanej činnosti

Na základe charakteru navrhovanej činnosti, celkových výsledkov procesu posudzovania vplyvov na životné prostredie, na základe správy o hodnotení a odborného posudku, s prihliadnutím na stanoviská zainteresovaných subjektov, sa na vylúčenie alebo zníženie významne nepriaznivých vplyvov navrhovanej činnosti na životné prostredie určujú nasledovné opatrenia a podmienky:

1. Počas výstavby aj prevádzky používať zariadenia, ktoré sú v súlade s požiadavkami NV SR č. 222/2002 Z. z., ktorým sa ustanovujú podrobnosti o technických požiadavkách a postupoch posudzovania zhody emisií hluku zariadení používaných vo vonkajšom priestore.
2. Vykonávať pravidelné školenia pracovníkov so zameraním na riešenie havarijných situácií, mimoriadnych stavov a na bezpečnosť a ochranu zdravia pri práci.
3. Navrhovanú činnosť prevádzkovať podľa vydaných súhlasov, povolení, podľa schválenej prevádzkovej dokumentácie (technologický postup, prevádzkový poriadok, požiarneho poriadok atď.)
4. Pri vykonávaní navrhovanej činnosti dodržiavať ustanovenia všeobecne záväzných právnych predpisov v oblasti odpadového hospodárstva.
5. Vznikajúce odpady odovzdávať na zhodnotenie/zneškodnenie oprávneným osobám na zmluvnom základe. Od finálneho zhodnocovateľa/zneškodňovateľa požadovať úplné a pravdivé informácie preukazujúce spôsob nakladania s odovzdaným odpadom.
6. Počas prevádzky zariadenia zabezpečiť bezporuchový stav strojov a mechanizmov a vylúčením prác v nočných hodinách zamedziť pôsobeniu hluku na okolie.
7. Zabezpečiť dobrý technický stav pracovných mechanizmov a dopravných prostriedkov, aby nedošlo k únikom ropných látok.
8. V prípade potreby zabezpečiť vybavenie pracovníkov osobnými ochrannými prostriedkami podľa NV SR č. 395/2006 Z. z. o minimálnych požiadavkách na poskytovanie a používanie osobných ochranných pracovných prostriedkov .

9. Pri zaobchádzaní s nebezpečnými látkami - dodržiavať § 39 vodného zákona a vyhlášku č. 200/2018 Z. z. o zaobchádzaní so znečisťujúcimi látkami, o náležitostiach havarijného plánu a o postupe pri riešení mimoriadneho zhoršenia vôd.
10. Pri vzniku havarijnej situácie postupovať podľa schváleného Havarijného plánu.
11. Eliminovať hluk z činnosti na najbližšiu obytnú zástavbu, technickými, technologickými a organizačnými opatreniami tak, aby minimalizovali dosah a vplyv na obyvateľstvo.
12. Dodržiavať prípustné hodnoty hluku vo vonkajšom prostredí najbližšej obytnej zóny v zmysle vyhlášky MZ SR č. 549/2007 Z. z., ktorou sa ustanovujú podrobnosti o prípustných hodnotách hluku, infrazvuku a vibrácií v životnom prostredí.
13. Nákladné autá budú pri prejazde obcami zakryté plachtami.
14. Navrhovateľ bude pravidelne, pri znečistení komunikácie II/576 v obci Ruskov jeho činnosťou (prejazd nákladných vozidiel) udržiavať (čistiť) komunikáciu.
15. Navrhovateľ je povinný dodržiavať stanovený prevádzkový čas v kameňolome od 7:00 – 18:00 hod.
16. Umožniť pracovníkom ŠOP SR, resp. odborníkom spolupracujúcim so ŠOP SR pravidelný monitoring hniezdenia chránených druhov vtákov.

4. Požadovaný rozsah poprojektovej analýzy.

Podľa ustanovení § 39 ods. 1 zákona je ten, kto realizuje navrhovanú činnosť povinný zabezpečiť aj súlad realizovania činnosti s týmto zákonom, s rozhodnutiami vydanými podľa tohto zákona a ich podmienkami, a to počas celej prípravy, realizácie a ukončenia činnosti.

Podľa ustanovení § 39 ods. 2 zákona je ten, kto realizuje navrhovanú činnosť posudzovanú podľa tohto zákona, povinný zabezpečiť vykonávanie poprojektovej analýzy, ktorá pozostáva najmä zo:

- systematického sledovania a merania vplyvov navrhovanej činnosti;
- kontroly plnenia a vyhodnocovania účinnosti požiadaviek uvedených v záverečnom stanovisku a v povolení činnosti;
- zabezpečenia odborného porovnania predpokladaných vplyvov uvedených v správe o hodnotení so skutočným stavom.

Rozsah a lehotu sledovania a vyhodnocovania vplyvov určí povoľujúci orgán, v súlade s týmto záverečným stanoviskom vydaným podľa § 37 zákona.

Na základe operatívneho vyhodnocovania výsledkov monitorovania je podľa § 39 ods. 4 zákona ten, kto realizuje navrhovanú činnosť povinný v prípade, ak sa zistí, že skutočné vplyvy navrhovanej činnosti posudzovanej podľa zákona sú nepriaznivejšie, než uvádza správa o hodnotení, zabezpečiť opatrenia na zosúladenie skutočného vplyvu s vplyvom uvedeným v správe o hodnotení, v súlade s požiadavkami uvedenými v záverečnom stanovisku a v povolení navrhovanej činnosti.

5. Rozhodnutie o akceptovaní alebo neakceptovaní predložených písomných stanovísk k správe o hodnotení doručených podľa § 35 vrátane odôvodnených písomných pripomienok, ktoré boli doručené verejnosťou

K správe o hodnotení vplyvov navrhovanej činnosti bolo doručených 9 písomných stanovísk od zainteresovaných orgánov štátnej správy a samosprávy. Dve z doručených stanovísk obsahovali nesúhlas s navrhovanou činnosťou. Bez pripomienok bolo doručených 5 stanovísk, zvyšné obsahovali pripomienky, ktoré Okresný úrad akceptoval a zapracoval do opatrení a pripomienok tohto záverečného stanoviska v kapitole VI.3.

Pripomienky k navrhovanej činnosti, ktoré boli doručené ešte k zámeru, boli dodatočne navrhovateľom vyhodnotené v správe o hodnotení.

Pripomienky a požiadavky zo stanovísk boli vyhodnotené v kapitole VII.2. tohto záverečného stanoviska.

VII. ODÔVODNENIE ZÁVEREČNÉHO STANOVISKA

1. Odôvodnenie rozhodnutia vo veci

Záverečné stanovisko pre navrhovanú činnosť je vypracované podľa § 37 ods. 1 až 5 zákona na základe správy o hodnotení, stanovísk doručených k správe o hodnotení, záznamu z verejného prerokovania navrhovanej činnosti, a odborného posudku vypracovaného podľa § 36 zákona. O podkladoch rozhodnutia a o možnosti sa k nim pred vydaním rozhodnutia vyjadriť, prípadne navrhnúť jeho doplnenie boli informovaní aj účastníci konania listom č. OU-KS-OSZP-2020/012416-003 zo dňa 10. 09. 2020. Túto možnosť využila len obec Ruskov, listom č. 449/2020 zo 14. 09. 2020, v ktorom uvádza, že obec trvá na svojom pôvodnom stanovisku opísanom v petícii občanov Ruskoťa doručeného na Okresný úrad Košice – okolie pod č. 186/2019 dňa 25. 04. 2019 a žiada zohľadniť toto stanovisko.

Pri hodnotení podkladov a vypracúvaní záverečného stanoviska Okresný úrad Košice – okolie, odbor starostlivosti o životné prostredie postupovalo podľa ustanovení zákona. Okresný úrad Košice – okolie, odbor starostlivosti o životné prostredie dôsledne analyzovalo každú pripomienku a stanoviská od zainteresovaných subjektov. Celkovo bolo na príslušný orgán doručených 9 písomných stanovísk k správe o hodnotení od zainteresovaných orgánov štátnej správy a samosprávy, z ktorých dve boli nesúhlasné. Vyhodnotenie stanovísk doručených k správe o hodnotení je uvedené v kapitole VI.5. a v kapitole VII.2. tohto záverečného stanoviska.

Správa o hodnotení, doručené písomné stanoviská, verejné prerokovanie navrhovanej činnosti ani odborný posudok, neidentifikovali vplyvy, ktoré by realizáciou navrhovanej činnosti znamenali významné riziko poškodenia alebo ohrozenia životného prostredia či zdravia. V priebehu posudzovania boli vznesené pripomienky. Neboli vznesené také pripomienky, ktoré by zásadným spôsobom obmedzovali alebo znemožňovali realizáciu navrhovanej činnosti.

Pre predikciu hlukových vplyvov bola vypracovaná Akustická projektová štúdia spoločnosťou 3HG s.r.o., Tri vody V 1617/53 Malinovo, Ing. Haleckým, odborná spôsobilosť č. ZROC/7561/2007 zo dňa 12. 11. 2018, ktorej závery boli použité v správe o hodnotení.

So zreteľom na časový priebeh pôsobenia navrhovanej činnosti jej vplyvy nebudú dlhodobo negatívne pôsobiť na žiadnu zo zložiek životného prostredia. Počas prevádzky môžu vzniknúť bežné riziká, nehody. Pre ich vylúčenie je navrhovateľ podmienený dodržiavať platné právne predpisy, povinnosti vyplývajúce z príslušnej legislatívy a opatrenia pre prípad havárie pri prevádzkovaní navrhovanej činnosti ako aj opatrenia na ich elimináciu.

Súčasne všetky identifikované nepriaznivé vplyvy majú charakteristiky vplyvov zmierniteľných pomocou vhodne nastavených eliminačných a ochranných opatrení.

Z výsledkov posudzovania vplyvov navrhovanej činnosti na životné prostredie vyplýva, že realizačný variant č. 1, za podmienky dodržania ustanovení všeobecne záväzných právnych predpisov a dodržania opatrení na vylúčenie alebo zníženie významne nepriaznivých vplyvov navrhovanej činnosti je prijateľný z hľadiska celkových (negatívnych i pozitívnych) vplyvov na životné prostredie a navrhovanú činnosť je možné realizovať.

Na základe uvedeného Okresný úrad Košice – okolie, odbor starostlivosti o životné prostredie súhlasí s realizáciou navrhovanej činnosti v navrhovanom realizačnom variante

č.1 s podmienkou realizácie podmienok uvedených v kapitole VI.3. tohto záverečného stanoviska.

V rámci procesu posudzovania vplyvov na životné prostredie podľa zákona boli zhodnotené tie vplyvy na životné prostredie, ktoré bolo možné v tomto štádiu poznania predpokladať.

2. Odôvodnenie akceptovania alebo neakceptovania predložených písomných stanovísk k správe o hodnotení doručených podľa § 35 zákona vrátane odôvodnených písomných pripomienok, ktoré boli doručené dotknutou verejnosťou

Celkovo bolo k správe o hodnotení na MŽP SR doručených v zákonom stanovenej lehote 9 písomných stanovísk.

Stanoviská Okresného úradu Košice – okolie, odboru starostlivosti o životné prostredie, štátnej vodnej správy, ochrany ovzdušia, odpadového hospodárstva, ochrany prírody a krajiny, Ministerstva hospodárstva Slovenskej republiky, boli bez pripomienok a Okresný úrad Košice – okolie, odbor starostlivosti o životné prostredie ich berie na vedomie.

Regionálny úrad verejného zdravotníctva so sídlom v Košiciach doručil akceptovateľné stanovisko, v prípade dodržania podmienok, ktoré Okresný úrad Košice - okolie zapracoval v opatreniach a podmienkach záverečného stanoviska. Skrátená verzia stanoviska Regionálneho úradu verejného zdravotníctva so sídlom v Košiciach obsahovala nasledovné pripomienky:

K správe o hodnotení bolo regionálnym úradom verejného zdravotníctva vydané súhlasné stanovisko č. RH/2019/01892-02/006-HŽPZ z 05. 04. 2019 za predpokladu, že pri navrhovanej činnosti:

- budú zistené, preukázané a dodržiavané prípustné hodnoty hluku vo vonkajšom prostredí najbližšej obytnej zóny v zmysle vyhlášky MZ SR č. 549/2007 Z. z., ktorou sa ustanovujú podrobnosti o prípustných hodnotách hluku, infrazvuku a vibrácií v životnom prostredí.

Vyjadrenie Okresného úradu Košice - okolie: Okresný úrad Košice – okolie, odbor starostlivosti o životné prostredie stanovisko Regionálneho úradu verejného zdravotníctva so sídlom v Košiciach akceptuje a jeho pripomienky zapracovalo do opatrení a pripomienok tohto záverečného stanoviska.

Okresný úrad Košice - okolie, odbor starostlivosti o životné prostredie doručil Okresnému úradu Košice - okolie komplexné stanovisko, pozostávajúce zo stanoviska štátnej správy na úseku ochrany vôd a štátnej správy na úseku ochrany prírody a krajiny, úseku ochrany ovzdušia a úseku odpadového hospodárstva, ktoré boli bez pripomienok a Okresný úrad Košice - okolie ich berie na vedomie.

Stanovisko Úradu KSK bolo nesúhlasné.

Vyjadrenie Okresného úradu Košice – okolie: Okresný úrad Košice – okolie, zapracoval niektoré pripomienky do opatrení a pripomienok tohto záverečného stanoviska. Pripomienky typu vybudovanie účelovej komunikácie, ktorá by nezasahovala do intravilánu nie je v kompetencii nariadenia Okresného úradu Košice – okolie, odboru starostlivosti o životné prostredie.

Stanovisko obce Ruskov formou petície bolo nesúhlasné.

Vyjadrenie Okresného úradu Košice – okolie: Pripomienky ohľadom nedodržania prevádzkovej doby v kameňolome, čistenia komunikácie, ochrany chránených druhov hniezdeného vtáctva boli akceptované a zapracované do opatrení a pripomienok tohto záverečného stanoviska.

Pripomienky už k existujúcemu lomu Strahuľka Ruskov boli dané MŽP SR. Okresný úrad Košice – okolie nemôže už na základe existujúceho lomu Strahuľka Ruskov šikanovať navrhovateľa neplnením si podmienok z iného, predmetného lomu. Maximálny počet prejazdu nákladných automobilov denne nedokáže navrhovateľ jednoznačne určiť, nakoľko KSR Kameňolomy Slovakia, s.r.o. prepravuje kamenivo na základe závislosti od potrieb trhu. Navrhovateľ nedokáže zmluvne garantovať maximálnu dennú prepravnú kapacitu. V niektoré dni môže byť počet nákladných automobilov prejdejších obcou Ruskou 10, inokedy 40. Akustická štúdia realizovaná oprávnenou osobou pre navrhovanú činnosť preukázala, že akustický hluk z prevádzky kameňolomu v zastavanej časti obce nepresahuje 50dB.

Neznamená, že ak navrhovateľ k stavebným investíciám, ktoré uvádza výhľadovo ako spôsob využitia kameniva, napr. v budúcnosti cestná infraštruktúra na trase Košice – Michalovce – Ukrajina neboli podané momentálne, neudeje sa tak v priebehu 5-tich rokov. Obec Ďurkov, ktorá ma problém so zvýšenou dopravou nezaslala k správe o hodnotení žiadne stanovisko. Ťažba nerastov okrajovo zasahuje do CHVÚ Slanské vrchy. V máji 2015 tam boli pracovníkom ochrany dravcov na Slovensku okružkované 3 mláďatá výra skalného. Tento druh je schopný nájsť si náhradnú lokalitu sám, ak mu jeho pôvodné miesto nevyhovuje alebo mu je zabránené vhodnými spôsobmi ho znovu osadiť. Z dôvodu zachovania hniezdenia výra skalného by do úvahy pripadalo vytvorenie náhradného hniezda aj v lome, ktoré mu bude vytvárať prirodzené úkrytové možnosti a bude na mieste, kde nebude intenzívne rušené technikou. V predjarí, resp. skorej jari umožniť pracovníkom ŠOP SR, resp. odborníkom spolupracujúcim so ŠOP SR pravidelný monitoring hniezdenia, ktorého výsledky poslúžia na usmernenie prevádzky lomu tak, aby nebolo ohrozené hniezdenie výra skalného.

VIII. POTVRDENIE SPRÁVNOSTI ÚDAJOV

1. Spracovatelia záverečného stanoviska

Okresný úrad Košice - okolie
Odbor starostlivosti o životné prostredie
Ing. Beáta Serbinová

2. Potvrdenie správnosti údajov

Okresný úrad Košice - okolie
Odbor starostlivosti o životné prostredie
Ing. Beáta Serbinová
Vedúca odboru

3. Miesto a dátum vydania záverečného stanoviska

Košice, 30. 09. 2020



IX. INFORMÁCIA PRE POVOĽUJÚCI ORGÁN O DOTKNUTEJ VEREJNOSTI

Dotknutá verejnosť je podľa § 3 písm. s) zákona verejnosť, ktorá je dotknutá alebo pravdepodobne dotknutá konaním týkajúcim sa životného prostredia, alebo má záujem

na takomto konaní; platí, že mimovládna organizácia podporujúca ochranu životného prostredia a spĺňajúca požiadavky ustanovené v zákone má záujem na takom konaní.

Dotknutá verejnosť má podľa § 24 ods. 2 zákona postavenie účastníka v konaniach uvedených v tretej časti zákona a následne postavenie účastníka v povoľovacom konaní k navrhovanej činnosti, ak uplatní postup podľa § 24 ods. 3 alebo ods. 4 zákona, t. j. prejaví záujem na navrhovanej činnosti a na konaní o jej povolení podaním odôvodneného písomného stanoviska k zámeru podľa § 23 ods. 4, odôvodnených pripomienok k rozsahu hodnotenia navrhovanej činnosti podľa § 30 ods. 6, odôvodneného písomného stanoviska k správe o hodnotení podľa § 35 ods. 2, alebo podaním odvolania proti záverečnému stanovisku podľa § 24 ods. 3, ak jej účasť v konaní už nevyplýva z § 14 zákona č. 71/1967 Zb. o správnom konaní (správny poriadok) v znení neskorších predpisov.

X. POUČENIE O ODVOLANÍ

1. Údaj, či je záverečné stanovisko konečným rozhodnutím alebo či sa proti nemu možno odvolať

Záverečné stanovisko je podľa § 37 ods. 1 zákona rozhodnutie, ktoré je záväzné pre ďalšie povoľovacie konanie. Právoplatnosťou záverečného stanoviska vzniká oprávnenie navrhovateľa navrhovanej činnosti, podať návrh na začatie povoľovacieho konania k navrhovanej činnosti alebo jej zmene vo variante odsúhlasenom príslušným orgánom v záverečnom stanovisku.

Proti tomuto záverečnému stanovisku možno podať rozklad podľa § 61 ods. 1 zákona č. 71/1967 Zb. o správnom konaní (správny poriadok) v znení neskorších predpisov.

Verejnosť má podľa § 24 ods. 4 zákona právo podať rozklad proti záverečnému stanovisku aj vtedy, ak nebola účastníkom konania o vydaní záverečného stanoviska.

2. V akej lehote, na ktorý orgán a kde možno podať odvolanie

Rozklad možno podať na Okresný úrad Košice – okolie, odbor starostlivosti o životné prostredie, Hroncova 13, 041 70 v lehote do 15 dní odo dňa oznámenia doručením písomného vyhotovenia záverečného stanoviska účastníkovi konania.

V prípade verejnosti podľa § 24 ods. 4 zákona sa za deň doručenia záverečného stanoviska považuje pätnásť deň zverejnenia záverečného stanoviska príslušným orgánom podľa § 37 ods. 7 zákona.

3. Údaj, či záverečné stanovisko možno preskúmať súdom

Toto záverečné stanovisko je preskúmateľné súdom podľa zákona č. 162/2015 Z. z. Správny súdny poriadok po vyčerpaní riadnych opravných prostriedkov, ktoré sa preň pripúšťajú.

Doručí sa poštou:

1. KSR - Kameňolomy SR, s.r.o., Neresnícka cesta 3, 960 01 Zvolen
2. Obec Ruskov, zastúpená starostom, Slančíka 94, 044 19 Ruskov
3. Ministerstvo hospodárstva SR, Mierová 19, 827 15 Bratislava
4. Obvodný bankský úrad v Košiciach, Timonova 23, 041 57 Košice
5. Obec Ďurkov, zastúpená starostom, Ďurkov 274, 044 19 Ruskov
6. Okresný úrad Košice - okolie, Hroncova 13, 041 70 Košice

- odbor starostlivosti o životné prostredie (ŠVS, OO, OPaK, OH)
- odbor krízového riadenia
- pozemkový a lesný odbor
- odbor cestnej dopravy a pozemných komunikácií

7. RÚVZ, Ipeľská 1, 040 11 Košice
8. OR HaZZ Košice-okolie, Rožňavská č. 25, 045 01 Moldava nad Bodvou
9. Úrad Košického samosprávneho kraja, Nám. Maratónu mieru 1, 042 66 Košice